

Basisdatenkatalog „Integration“ für den Kreis Herford 2012

Erstellt im Rahmen des vom Bundesamt für Migration und Flüchtlinge
geförderten Projektes „AKMiSonen-IM-widunetz“

Gefördert durch:



Bundesministerium
des Innern



aufgrund eines Beschlusses
des Deutschen Bundestages

KREIS
HERFORD



Impressum

Herausgeber:
Kreis Herford
Amtshausstraße 3
32051 Herford

Bearbeitung:
Kreis Herford, Projektbüro

Stand:
September 2014

INHALT

| | |
|-------------------------------------------------------------------------------------------------------|-------|
| A. Einführung | S. 7 |
| B. Kurzübersicht | S. 8 |
| C. Basisdaten 1: Bevölkerung | |
| 1. Bevölkerung im Kreis Herford nach Migrationsstatus laut Zensus Mai 2011(Kommunen) | S. 10 |
| 2. Bevölkerung im Kreis Herford 2012 nach Geschlecht und Staatsangehörigkeit (Kommunen) | S. 11 |
| 3. Bevölkerung im Kreis Herford 2012– Anteilig (Kommunen) | S. 11 |
| 4. Bevölkerung im Kreis Herford insgesamt 2012 Altersjahren, Geschlecht und Staatsangehörigkeit | S. 12 |
| 5. Bevölkerung in der Stadt Bünde 2012 Altersjahren, Geschlecht und Staatsangehörigkeit | S. 12 |
| 6. Bevölkerung in der Stadt Enger 2012 Altersjahren, Geschlecht und Staatsangehörigkeit | S. 13 |
| 7. Bevölkerung in der Stadt Herford 2012 Altersjahren, Geschlecht und Staatsangehörigkeit | S. 13 |
| 8. Bevölkerung in der Gemeinde Hiddenhausen 2012 Altersjahren, Geschlecht und Staatsangehörigkeit | S. 14 |
| 9. Bevölkerung in der Gemeinde Kirchlengern 2012 Altersjahren, Geschlecht und Staatsangehörigkeit | S. 14 |
| 10. Bevölkerung in der Stadt Löhne 2012 Altersjahren, Geschlecht und Staatsangehörigkeit | S. 15 |
| 11. Bevölkerung in der Gemeinde Rödinghausen 2012 Altersjahren, Geschlecht und Staatsangehörigkeit | S. 15 |
| 12. Bevölkerung in der Stadt Spenge 2012 Altersjahren, Geschlecht und Staatsangehörigkeit | S. 16 |
| 13. Bevölkerung in der Stadt Vlotho 2012 Altersjahren, Geschlecht und Staatsangehörigkeit | S. 16 |
| 14. Zugezogene über die Kreisgrenzen in den Kreis Herford (Kommunen) 2012 | S. 17 |
| 15. Fortgezogene über die Kreisgrenzen in den Kreis Herford (Kommunen) 2012 | S. 17 |
| 16. Zugezogene nach Altersgruppen in den Kreis Herford 2012 | S. 18 |
| 17. Fortgezogene nach Altersgruppen in den Kreis Herford 2012 | S. 19 |
| 18. Lebendgeborene im Kreis Herford 2006 – 2012 | S. 20 |
| 19. Gestorbene im Kreis Herford 2006 – 2012 | S. 20 |
| D. Basisdaten 2: Rechtliche Integration | |
| 1. AZR-Statistik für den Kreis Herford (Ausländerzentralregister) 2012 | S. 22 |
| 2. Einbürgerungen im Kreis Herford 2012 (Kommunen) Altersjahren und Geschlecht | S. 23 |
| 3. Einbürgerungen im Kreis Herford 2012 (Kommunen) Bisheriger Staatsangehörigkeit und Geschlecht | S. 24 |
| 4. Ausländische Bevölkerung im Kreis Herford 2012 | S. 24 |

| | |
|-------------------------------------------------------------------------------------------|-------|
| E. Basisdaten 3: Bildung | |
| Betreuung in Tageseinrichtungen im Kreis Herford (Kommunen) März 2013 | S. 26 |
| Betreuung in Tagespflege aus dem Kreis Herford März 2013 | S. 26 |
| Betreuung in Tageseinrichtungen im Kreis Herford 3-Jährige (Kommunen) | S. 27 |
| Betreuung in Tagespflege im Kreis Herford 3-Jährige (Kommunen) | S. 27 |
| Betreuung in Tageseinrichtungen im Kreis Herford (Kommunen) 0 - unter 3 Jahren | S. 28 |
| Betreuung in Tagespflege im Kreis Herford 0 - unter 3 Jahren | S. 28 |
| Betreuung in Tageseinrichtungen im Kreis Herford (Kommunen) 3 - unter 6 Jahren | S. 29 |
| Betreuung in Tagespflege im Kreis Herford 3 - unter 6 Jahren | S. 29 |
| Betreuung in Tageseinrichtungen und -pflege im Kreis Herford gesamt 0 - unter 3 Jahren | S. 30 |
| Betreuung in Tageseinrichtungen und -pflege im Kreis Herford gesamt 3 - unter 6 Jahren | S. 30 |
| Einschulungen an Grundschulen im Kreis Herford Schuljahr 2012/2013 | S. 32 |
| Schüler/-innen insgesamt im Kreis Herford Schuljahr 2012/2013 | S. 33 |
| Schüler/-innen an Hauptschulen insgesamt im Kreis Herford Schuljahr 2012/2013 | S. 33 |
| Schüler/-innen an Förderschulen insgesamt im Kreis Herford Schuljahr 2012/2013 | S. 33 |
| Schüler/-innen an Realschulen insgesamt im Kreis Herford Schuljahr 2012/2013 | S. 34 |
| Schüler/-innen an Sekundarschulen insgesamt im Kreis Herford Schuljahr 2012/2013 | S. 34 |
| Schüler/-innen an Gesamtschulen insgesamt im Kreis Herford Schuljahr 2012/2013 | S. 34 |
| Schüler/-innen an Gymnasien insgesamt im Kreis Herford Schuljahr 2012/2013 | S. 35 |
| Schüler/-innen in der Stadt Bünde Schuljahr 2012/2013 | S. 36 |
| Schüler/-innen in der Stadt Enger Schuljahr 2012/2013 | S. 37 |
| Schüler/-innen in der Stadt Herford Schuljahr 2012/2013 | S. 38 |
| Schüler/-innen in der Gemeinde Hiddenhausen Schuljahr 2012/2013 | S. 39 |
| Schüler/-innen in der Gemeinde Kirchlengern Schuljahr 2012/2013 | S. 39 |
| Schüler/-innen in der Stadt Löhne Schuljahr 2012/2013 | S. 40 |
| Schüler/-innen in der Gemeinde Rödinghausen Schuljahr 2012/2013 | S. 41 |
| Schüler/-innen in der Stadt Spenge | S. 41 |

| | |
|------------------------------------------------------------------------------------------------------------------------------------|-------|
| Schuljahr 2012/2013 Schüler/-innen in der Stadt Vlotho Schuljahr 2012/2013 | S. 42 |
| Übergänge Schüler/-innen in die Sekundarstufe II Kreis Herford (Kommunen) Schuljahr 2012/2013 | S. 43 |
| Abschlüsse an den allgemeinbildenden Schulen insgesamt im Kreis Herford (Kommunen) Abgangsjahr 2012 | S. 44 |
| Abschlüsse an den allgemeinbildenden Schulen in der Stadt Bünde Abgangsjahr 2012 | S. 44 |
| Abschlüsse an den allgemeinbildenden Schulen in der Stadt Enger Abgangsjahr 2012 | S. 45 |
| Abschlüsse an den allgemeinbildenden Schulen in der Stadt Herford Abgangsjahr 2012 | S. 45 |
| Abschlüsse an den allgemeinbildenden Schulen in der Gemeinde Hiddenhausen Abgangsjahr 2012 | S. 45 |
| Abschlüsse an den allgemeinbildenden Schulen in der Gemeinde Kirchlegern Abgangsjahr 2012 | S. 46 |
| Abschlüsse an den allgemeinbildenden Schulen in der Stadt Löhne Abgangsjahr 2012 | S. 46 |
| Abschlüsse an den allgemeinbildenden Schulen in der Gemeinde Rödinghausen Abgangsjahr 2012 | S. 46 |
| Abschlüsse an den allgemeinbildenden Schulen in der Stadt Spenge Abgangsjahr 2012 | S. 47 |
| Abschlüsse an den allgemeinbildenden Schulen in der Stadt Vlotho Abgangsjahr 2012 | S. 47 |
| Schüler/-innen an den Berufskollegs insgesamt im Kreis Herford 2012 | S. 48 |
| Schülerbestand an den Berufskollegs Standort Bünde Schuljahr 2012/2013 | S. 49 |
| Schülerbestand an den Berufskollegs Standort Herford Schuljahr 2012/2013 | S. 49 |
| Schülerbestand an den Berufskollegs Standort Löhne Schuljahr 2012/2013 | S. 50 |
| Abschlüsse an den Berufskollegs insgesamt im Kreis Herford Abgangsjahr 2012 | S. 51 |
| F. Basisdaten 4: Arbeit und Beschäftigung | |
| 1. Eckwerte des Arbeitsmarktes nach Migrationshintergrund im Kreis Herford 2012 | S. 53 |
| 2. Sozialversicherungspflichtig entlohnte Beschäftigte nach ausgewählten Merkmalen (Wohnortsprinzip) 2012 | S. 54 |
| 3. Eckdaten zur Grundsicherung für Arbeitsuchende nach dem SGB II im Kreis Herford - nicht erwerbstätige Leistungsberechtigte 2012 | S. 54 |
| 4. Eckdaten zur Grundsicherung für Arbeitsuchende nach dem SGB II im | S. 55 |

| | |
|---------------------------------------------------------------------------------------------------------------------------------------------------------------------------------------------------|-------|
| Kreis Herford– erwerbstätige Leistungsberechtigte 2012 | |
| 5. Unversorgte Bewerber/-innen für Berufsausbildungsstellen ohne bekannte Alternative zum 30.09.2013 | S. 56 |
| G. Basisdaten 5: Pflege und Gesundheit | |
| 1. Stationäre Einrichtungen im Kreis Herford 2011 | S. 58 |
| 2. Pflegebedürftige in Pflegeheimen im Kreis Herford 2011 | S. 58 |
| 3. U-Untersuchungen Kreis Herford – Kommunen 2012/2013 Gesamt | S. 59 |
| 4. U-Untersuchungen Kreis Herford – Kommunen 2012/2013 Jungen | S. 60 |
| 5. U-Untersuchungen Kreis Herford – Kommunen 2012/2013 Mädchen | S. 61 |
| 6. U-Untersuchungen Kreis Herford – 2012/2013 Erstsprache | S. 62 |
| 7. Kinderschutzimpfung Kreis Herford 2012/2013 | S. 63 |
| 8. Kinderschutzimpfung Kreis Herford 2012/2013 Erstsprache | S. 64 |
| 9. Untersuchung aller Einschüler/innen nach Gewicht Kreis Herford 2012/2013 Erstsprache – Mädchen | S. 65 |
| 10. Untersuchung aller Einschüler/innen nach Gewicht Kreis Herford 2012/2013 Erstsprache – Jungen | S. 66 |
| H. Basisdaten 6: Jugendhilfe | |
| 1. Erzieherische Hilfe, Eingliederungshilfe für seelisch behinderte junge Menschen, Hilfe für junge Volljährige am 31.12.2012 – Anzahl der Hilfen | S. 68 |
| 2. Erzieherische Hilfe, Eingliederungshilfe für seelisch behinderte junge Menschen, Hilfe für junge Volljährige am 31.12.2012 – Anzahl der Hilfen | S. 69 |
| 3. Erzieherische Hilfe, Eingliederungshilfe für seelisch behinderte junge Menschen, Hilfe für junge Volljährige am 31.12.2012 – Anzahl der jungen Menschen in den entsprechenden Hilfearten | S. 70 |
| 4. Vorläufige Schutzmaßnahmen 2012 im Kreis Herford | S. 70 |

EINFÜHRUNG

Unter Integration verstehen wir hier die „Angleichung“ von Chancen und Teilhabe sowie von Lebenslagen und Lebensverhältnissen für Menschen mit und ohne Migrationshintergrund.

Durch das Integrationsmonitoring als Analyseinstrument können wir für Menschen mit und ohne Migrationshintergrund Entwicklungen oder Zustände beschreiben. Die wörtliche Übersetzung des Wortes Monitoring lautet „Beobachtung“. Ein Monitoring allein dient noch nicht dazu, die Ursachen aufzudecken. Warum ist eine Entwicklung so verlaufen und nicht anders? Das Integrationsmonitoring ist aber ein wesentlicher Bestandteil der Planung von kommunalen Integrationsprozessen mit dem Hinweise möglich werden.

Basisdatenkatalog

Der vorliegende Katalog bündelt vorhandenes Wissen in Form von Basisdaten für den Kreis Herford. Diese Basisdaten dienen zur Berechnung von Kennzahlen (aus Grundzahlen berechnete Daten), aus denen sich Sachverhalte bestimmen und wesentliche Informationen gewinnen lassen. Durch einen entsprechenden Vergleich der Kennziffern (z.B. Jugendliche mit und ohne Migrationshintergrund, die keinen Schulabschluss erlangten) können unterschiedliche Abweichungen oder Übereinstimmungen festgestellt werden.

Es wurde auf zur Verfügung stehende statistische Daten aus zuverlässigen Quellen zurückgegriffen. An dieser Stelle sei darauf hingewiesen, dass sich diese Daten überwiegend auf Ausländerinnen und Ausländer beziehen. Ihr Anteil an der Bevölkerung ist geringer, als der von Menschen mit Zuwanderungsgeschichte bzw. Migrationshintergrund. Hier stehen in den meisten Bereichen auf der kommunalen Ebene kaum Daten zur Verfügung.

Der vorliegende Bericht aus dem Kreis Herford liefert einen ersten Überblick zu Basisdaten in den Bereichen Bevölkerung (1), Rechtliche Integration (2), Bildung (3), Arbeit und Beschäftigung (4), Gesundheit und Pflege (5).

Ausblick

Es sollen alle relevanten Bereiche der Lebenslagen miteinbezogen werden. Der nächste Schritt befasst sich mit den Basisdaten zu den Bereichen Wohnen (6), Soziale Problemlagen (7) sowie Interkulturelle Öffnung der Verwaltung und Soziale Dienste (8).

Ein zielgerichtetes Integrationsmonitoring umfasst geeignete Indikatoren, die anzeigen, wie sich gesellschaftliche Prozesse im Zeitverlauf entwickeln. Welche Kennzahlen sind relevant und welche Sachverhalte drücken sie aus? Die Formulierung von Zielen ist erforderlich. Welchen Soll-Wert müssten die Kennzahlen erreichen, damit man von Integrationsfortschritten ausgehen kann?

Den ersten Schritt zum Integrationsmonitoring haben wir vollzogen. Bevor es zur Überprüfung der Zielerreichung kommen kann, müssen Prioritäten festgelegt werden. Rahmenbedingung ist die Gewährleistung der Berichterstattung in einem regelmäßigen Turnus.

Kurzübersicht

- Im Jahr 2012 betrug der Anteil der Menschen mit Migrationshintergrund 25,3% an der Gesamtbevölkerung im Kreis Herford. Die ausländische Bevölkerung im Kreis Herford wird mit einem Anteil von 6,29% angegeben. Im Vergleich lag der Anteil von Menschen mit Migrationshintergrund im Kreis Herford knapp 2% über dem vom Land NRW mit 23,5% (vgl. MAIS).
 - Bezogen auf die Altersjahre ist der größte Anteil von Menschen mit ausländischer Staatsangehörigkeit in der Gruppe der 16 bis unter 25-Jährigen (8,66%) und 25 bis unter 50-Jährigen (8,75%) zu finden.
 - Bei den Ausländer/-innen stammten zum 31.12.2012 die Mehrzahl der Personen aus der Türkei (32,7%), Polen (8,1%) und Italien (7,1%).
 - Von den 288 im Jahr 2012 eingebürgerten Personen waren 173 Personen zwischen 18 bis unter 40-Jahren alt und machten damit die größte Gruppe aus.
 - Zum Stichtag 01.03.2013 wurden 1344 Kinder im Alter von 0 bis unter 3 Jahren in einer Kindertageseinrichtung bzw. Tagespflege betreut. 25% haben einen Migrationshintergrund (mind. ein Elternteil ausländisches Herkunftsland).
 - Bei den betreuten Kindern im Alter von 3 bis unter 6-Jahren, lag der Migrationshintergrund zum Stichtag 01.03.2013 bei einem Anteil von 36%.
 - Von den 31.684 Schüler/-innen im Schuljahr 2012/2013, hatten 4,69% (1485) eine ausländische Staatsangehörigkeit. Der Anteil der Schüler/-innen mit Zuwanderungsgeschichte (Ausländer/-innen und Aussiedler/-innen) lag bei 10,43%.
 - Die Übergangsquote von Schüler/-innen mit ausländischer Staatsangehörigkeit lag im Schuljahr 2012/2013 beim Wechsel zum Gymnasium bei 12,57% und beim Wechsel zur Gesamtschule bei 17,80% im Kreis Herford.
 - Im Abgangsjahr 2012 verließen insgesamt 3267 Schüler/-innen die allgemeinbildende Schule. Davon waren
 - 145 ohne Hauptschulabschluss (27 Ausländer/-innen – 18,62%),
 - 411 mit Hauptschulabschluss (53 Ausländer/-innen – 12,90%),
 - 1328 mit Fachoberschulreife (85 Ausländer/-innen – 6,40%) und
 - 1383 mit (Fach-)Hochschulreife (46 Ausländer/-innen - 3,33%).
 - Der Anteil der Ausländer/-innen bei den sozialversicherungspflichtig entlohnten Beschäftigten lag 2012 bei 5,20%.
 - 91,7% der Einschüler/innen im Kreis Herford, haben die Früherkennungsuntersuchungen U1-U7 durchgeführt und 95,5% der Einschüler/innen im Kreis konnten ein vervollständigtes Impfheft vorlegen.
-

Basisdaten 1: Bevölkerung

Tab.1: Bevölkerung im Kreis Herford nach Migrationsstatus laut Zensus Mai 2011

| Bevölkerung im regionalen Vergleich nach Migrationshintergrund und -erfahrung | | | | | | | | | | |
|---------------------------------------------------------------------------------------------------------------------------------------------------------------------------------------------------------------------------------------------------------------------------------------------------------------------------------------------------------------------------------------------------|---------------|-------------|-------------|---------------|-----------------------|-----------------------|-------------|--------------------------------------------|--------------|--------------|
| Hochrechnung aus der Haushaltsstichprobe | | | | | | | | | | |
| Migrationshintergrund und -erfahrung | Kreis Herford | Stadt Bünde | Stadt Enger | Stadt Herford | Gemeinde Hiddenhausen | Gemeinde Kirchlengern | Stadt Löhne | Gemeinde Rödinghausen | Stadt Spenge | Stadt Vlotho |
| | Anzahl | Anzahl | Anzahl | Anzahl | Anzahl | Anzahl | Anzahl | Anzahl | Anzahl | Anzahl |
| Personen ohne Migrationshintergrund | 184.680 | 32.010 | 15.790 | 43.860 | 15.650 | 12.090 | 29.510 | Es liegen keine Daten für Rödinghausen vor | 12.060 | 15.670 |
| Personen mit Migrationshintergrund | 64.910 | 13.260 | 4.580 | 20.970 | 4.050 | 4.070 | 9.910 | | 2.740 | 3.520 |
| Ausländer/-innen | 14.170 | 2.880 | 710 | 5.360 | 700 | 490 | 2.340 | | 570 | 880 |
| Ausländer/-innen mit eigener Migrationserfahrung | 10.130 | 2.160 | 550 | 3.770 | 460 | 350 | 1.710 | | 370 | 610 |
| Ausländer/-innen ohne eigene Migrationserfahrung | 4.050 | 730 | 170 | 1.590 | 240 | 130 | 630 | | 200 | 270 |
| Deutsche mit Migrationshintergrund | 50.740 | 10.380 | 3.870 | 15.610 | 3.350 | 3.590 | 7.570 | | 2.160 | 2.640 |
| Deutsche mit eigener Migrationserfahrung | 31.010 | 6.330 | 2.350 | 9.140 | 2.080 | 2.290 | 4.860 | | 1.280 | 1.690 |
| Deutsche ohne eigene Migrationserfahrung | 19.730 | 4.050 | 1.520 | 6.470 | 1.270 | 1.300 | 2.720 | | 890 | 950 |
| Deutsche mit beidseitigem Migrationshintergrund | 12.970 | 2.600 | 1.010 | 4.070 | 900 | 990 | 1.790 | | 610 | 600 |
| Deutsche mit einseitigem Migrationshintergrund | 6.760 | 1.450 | 510 | 2.400 | 370 | 310 | 920 | | 270 | 350 |
| Für die Bevölkerung in bestimmten Gemeinschafts- und Anstaltsunterkünften (sog. „sensible Sonderbereiche“) liegen keine Informationen zu sozioökonomischen Strukturmerkmalen (beispielsweise Schul- und Berufsbildung) oder zum Migrationshintergrund vor. Aus diesem Grund können die Summen der Merkmalsausprägungen von der Gesamteinwohnerzahl der ausgewählten regionalen Einheit abweichen. | | | | | | | | | | |
| Im Ausland tätige Angehörige der Bundeswehr, der Polizeibehörden und des Auswärtigen Dienstes sowie ihre dort ansässigen Familien werden für dieses Ergebnis nicht berücksichtigt. | | | | | | | | | | |
| Die dargestellten Summenwerte werden stets auf Basis der ungerundeten Ausgangswerte ermittelt, weshalb diese von der Summe der ausgewiesenen Einzelwerte abweichen können. | | | | | | | | | | |
| Bei der Differenzierung nach "Migrationshintergrund und -erfahrung" sind unter "Ausländer/-innen" auch Staatenlose, Personen mit ungeklärter Staatsangehörigkeit oder mit fehlenden Informationen zur Staatsangehörigkeit aufgeführt. | | | | | | | | | | |
| © Statistische Ämter des Bundes und der Länder, 2014 | | | | | | | | | | |
| Vervielfältigung und Verbreitung mit Quellenangabe gestattet. | | | | | | | | | | |

Tab. 2: Bevölkerung im Kreis Herford 2012 nach Geschlecht und Staatsangehörigkeit (Kommunen)

| Kommune | Bevölkerungsstand | | | | | | | | |
|-----------------------|-------------------|---------------|---------------|---------------|---------------|---------------|--------------|-------------|-------------|
| | Insgesamt | | | Deutsche | | | Ausländer | | |
| | Insgesamt | männlich | weiblich | Insgesamt | männlich | weiblich | Insgesamt | männlich | weiblich |
| | Anzahl | Anzahl | Anzahl | Anzahl | Anzahl | Anzahl | Anzahl | Anzahl | Anzahl |
| Kreis Herford | 246906 | 120026 | 126880 | 231379 | 112490 | 118889 | 15527 | 7536 | 7991 |
| Stadt Bünde | 44338 | 21462 | 22876 | 41442 | 20089 | 21353 | 2896 | 1373 | 1523 |
| Stadt Enger | 19842 | 9812 | 10030 | 19020 | 9393 | 9627 | 822 | 419 | 403 |
| Stadt Herford | 63892 | 30663 | 33229 | 58318 | 27994 | 30324 | 5574 | 2669 | 2905 |
| Gemeinde Hiddenhausen | 19631 | 9522 | 10109 | 18886 | 9177 | 9709 | 745 | 345 | 400 |
| Gemeinde Kirchlengern | 15979 | 7817 | 8162 | 15353 | 7486 | 7867 | 626 | 331 | 295 |
| Stadt Löhne | 39884 | 19513 | 20371 | 37001 | 18102 | 18899 | 2883 | 1411 | 1472 |
| Gemeinde Rödinghausen | 9722 | 4860 | 4862 | 9456 | 4723 | 4733 | 266 | 137 | 129 |
| Stadt Spenge | 14643 | 7109 | 7534 | 14084 | 6832 | 7252 | 559 | 277 | 282 |
| Stadt Vlotho | 18975 | 9268 | 9707 | 17819 | 8694 | 9125 | 1156 | 574 | 582 |

Quelle: IT.NRW.

Tab. 3: Bevölkerung im Kreis Herford 2012 - Anteilig (Kommunen)

| Kommune | Bevölkerungsstand % | | | | | |
|-----------------------|---------------------|------------------------|------------------------|-------------------|------------------------|------------------------|
| | Deutsche | | | Ausländer | | |
| | Gesamtbevölkerung | davon sind männlich... | davon sind weiblich... | Gesamtbevölkerung | davon sind männlich... | davon sind weiblich... |
| | % | % | % | % | % | % |
| Kreis Herford | 93,71 | 48,62 | 48,62 | 6,29 | 48,53 | 51,47 |
| Stadt Bünde | 93,47 | 48,47 | 48,47 | 6,53 | 47,41 | 52,59 |
| Stadt Enger | 95,86 | 49,38 | 49,38 | 4,14 | 50,97 | 49,03 |
| Stadt Herford | 91,28 | 48,00 | 48,00 | 8,72 | 47,88 | 52,12 |
| Gemeinde Hiddenhausen | 96,20 | 48,59 | 48,59 | 3,80 | 46,31 | 53,69 |
| Gemeinde Kirchlengern | 96,08 | 48,76 | 48,76 | 3,92 | 52,88 | 47,12 |
| Stadt Löhne | 92,77 | 48,92 | 48,92 | 7,23 | 48,94 | 51,06 |
| Gemeinde Rödinghausen | 97,26 | 49,95 | 49,95 | 2,74 | 51,50 | 48,50 |
| Stadt Spenge | 96,18 | 48,51 | 48,51 | 3,82 | 49,55 | 50,45 |
| Stadt Vlotho | 93,91 | 48,79 | 51,21 | 6,09 | 49,65 | 50,35 |

Quelle: IT.NRW.

Tab. 4: Bevölkerung im Kreis Herford insgesamt 2012 nach Altersjahren, Geschlecht und Staatsangehörigkeit

| Altersgruppe | Einwohner im Kreis Herford - Stand 31.12.2012 | | | | | | | |
|----------------------------|-----------------------------------------------|--------------|---------------|---------------|--------------|-------------|-------------|-------------|
| | Deutsche | | | | Ausländer | | | |
| | Gesamt | in % | männlich | weiblich | Gesamt | in % | männlich | weiblich |
| Einwohner insgesamt | 231379 | 93,71 | 112490 | 118889 | 15527 | 6,29 | 7536 | 7991 |
| unter 3-Jährige | 5822 | 96,01 | 2998 | 2824 | 242 | 3,99 | 124,00 | 118 |
| 3 bis unter 6 Jährige | 6261 | 96,09 | 3204 | 3089 | 255 | 3,91 | 124 | 131 |
| <i>darunter 3-Jährige</i> | 2031 | 96,16 | 1075 | 956 | 81 | 3,84 | 40 | 41 |
| <i>darunter 4-Jährige</i> | 2028 | 96,11 | 1029 | 999 | 82 | 3,89 | 44 | 38 |
| 6 bis unter 16-Jährige | 23748 | 94,47 | 12173 | 11575 | 1390 | 5,53 | 688 | 702 |
| 16 bis unter 25-Jährige | 23353 | 91,34 | 12156 | 11197 | 2215 | 8,66 | 1167 | 1048 |
| 25 bis unter 50-Jährige | 72083 | 91,25 | 36275 | 35808 | 6913 | 8,75 | 3239 | 3674 |
| 50 bis unter 65-Jährige | 48592 | 94,72 | 24074 | 24518 | 2708 | 5,28 | 1256 | 1452 |
| ab 65-Jährige | 51520 | 96,62 | 21580 | 29940 | 1804 | 3,38 | 938 | 866 |

Quelle: IT.NRW.

Tab. 5: Bevölkerung in der Stadt Bünde 2012 nach Altersjahren, Geschlecht und Staatsangehörigkeit

| Altersgruppe | Einwohner im Stadt Bünde - Stand 31.12.2012 | | | | | | | |
|----------------------------|---------------------------------------------|--------------|--------------|--------------|-------------|-------------|-------------|-------------|
| | Deutsche | | | | Ausländer | | | |
| | Gesamt | in % | männlich | weiblich | Gesamt | in % | männlich | weiblich |
| Einwohner insgesamt | 41442 | 93,47 | 20457 | 21707 | 2895 | 6,53 | 1384 | 1528 |
| unter 3-Jährige | 1063 | 2,40 | 551 | 512 | 53 | 0,12 | 29 | 24 |
| 3 bis unter 6 Jährige | 1126 | 2,54 | 577 | 549 | 28 | 0,06 | 13 | 15 |
| <i>darunter 3-Jährige</i> | 370 | 0,83 | 187 | 183 | 5 | 0,01 | 3 | 2 |
| <i>darunter 4-Jährige</i> | 352 | 0,79 | 181 | 171 | 12 | 0,03 | 8 | 4 |
| 6 bis unter 16-Jährige | 4311 | 9,72 | 2181 | 2130 | 261 | 0,59 | 138 | 123 |
| 16 bis unter 25-Jährige | 4304 | 9,71 | 2274 | 2030 | 459 | 1,04 | 218 | 241 |
| 25 bis unter 50-Jährige | 12963 | 29,24 | 6522 | 6441 | 1335 | 3,01 | 632 | 703 |
| 50 bis unter 65-Jährige | 8660 | 19,53 | 4249 | 4411 | 461 | 1,04 | 201 | 260 |
| ab 65-Jährige | 9015 | 20,33 | 3735 | 5280 | 298 | 0,67 | 142 | 156 |

Quelle: IT.NRW.

Tab. 6: Bevölkerung in der Stadt Enger 2012 nach Altersjahren, Geschlecht und Staatsangehörigkeit

| Altersgruppe | Einwohner im Stadt Enger - Stand 31.12.2012 | | | | | | | |
|----------------------------|---------------------------------------------|--------------|-------------|-------------|------------|-------------|------------|------------|
| | Deutsche | | | | Ausländer | | | |
| | Gesamt | in % | männlich | weiblich | Gesamt | in % | männlich | weiblich |
| Einwohner insgesamt | 19020 | 95,86 | 9542 | 9808 | 822 | 4,14 | 424 | 407 |
| unter 3-Jährige | 473 | 2,38 | 245 | 228 | 8 | 0,04 | 3 | 5 |
| 3 bis unter 6 Jährige | 520 | 2,62 | 240 | 280 | 15 | 0,08 | 8 | 7 |
| <i>darunter 3-Jährige</i> | 174 | 0,88 | 89 | 85 | 6 | 0,03 | 2 | 4 |
| <i>darunter 4-Jährige</i> | 156 | 0,79 | 60 | 96 | 3 | 0,02 | 3 | 0 |
| 6 bis unter 16-Jährige | 2075 | 10,46 | 1095 | 980 | 70 | 0,35 | 37 | 33 |
| 16 bis unter 25-Jährige | 1956 | 9,86 | 1052 | 904 | 113 | 0,57 | 52 | 61 |
| 25 bis unter 50-Jährige | 5957 | 30,02 | 2930 | 3027 | 374 | 1,88 | 206 | 168 |
| 50 bis unter 65-Jährige | 4182 | 21,08 | 2133 | 2049 | 153 | 0,77 | 72 | 81 |
| ab 65-Jährige | 3857 | 19,44 | 1698 | 2159 | 89 | 0,45 | 41 | 48 |

Quelle: IT.NRW.

Tab. 7: Bevölkerung in der Stadt Herford 2012 nach Altersjahren, Geschlecht und Staatsangehörigkeit

| Altersgruppe | Einwohner im Stadt Herford - Stand 31.12.2012 | | | | | | | |
|----------------------------|-----------------------------------------------|--------------|--------------|--------------|-------------|-------------|-------------|-------------|
| | Deutsche | | | | Ausländer | | | |
| | Gesamt | in % | männlich | weiblich | Gesamt | in % | männlich | weiblich |
| Einwohner insgesamt | 58318 | 91,28 | 28604 | 30863 | 5574 | 8,72 | 2713 | 2944 |
| unter 3-Jährige | 1698 | 2,66 | 854 | 844 | 103 | 0,16 | 52 | 51 |
| 3 bis unter 6 Jährige | 1793 | 2,81 | 955 | 838 | 118 | 0,18 | 60 | 58 |
| <i>darunter 3-Jährige</i> | 580 | 0,91 | 308 | 272 | 43 | 0,07 | 24 | 19 |
| <i>darunter 4-Jährige</i> | 569 | 0,89 | 302 | 267 | 40 | 0,06 | 20 | 20 |
| 6 bis unter 16-Jährige | 6020 | 9,42 | 3054 | 2966 | 581 | 0,91 | 287 | 294 |
| 16 bis unter 25-Jährige | 5935 | 9,29 | 2987 | 2948 | 839 | 1,31 | 450 | 389 |
| 25 bis unter 50-Jährige | 18198 | 28,48 | 9192 | 9006 | 2264 | 3,54 | 1014 | 1250 |
| 50 bis unter 65-Jährige | 11608 | 18,17 | 5694 | 5914 | 977 | 1,53 | 434 | 543 |
| ab 65-Jährige | 13066 | 20,45 | 5258 | 7808 | 692 | 1,08 | 372 | 320 |

Quelle: IT.NRW.

Tab. 8: Bevölkerung in der Gemeinde Hiddenhausen 2012 nach Altersjahren, Geschlecht und Staatsangehörigkeit

| Altersgruppe | Einwohner im Gemeinde Hiddenhausen - Stand 31.12.2012 | | | | | | | |
|----------------------------|-------------------------------------------------------|--------------|-------------|-------------|------------|-------------|------------|------------|
| | Deutsche | | | | Ausländer | | | |
| | Gesamt | in % | männlich | weiblich | Gesamt | in % | männlich | weiblich |
| Einwohner insgesamt | 18886 | 96,20 | 9334 | 9877 | 745 | 3,80 | 347 | 403 |
| unter 3-Jährige | 432 | 2,20 | 219 | 213 | 3 | 0,02 | 2 | 1 |
| 3 bis unter 6 Jährige | 479 | 2,44 | 237 | 242 | 9 | 0,05 | 6 | 3 |
| <i>darunter 3-Jährige</i> | 161 | 0,82 | 76 | 85 | 2 | 0,01 | 1 | 1 |
| <i>darunter 4-Jährige</i> | 164 | 0,84 | 81 | 83 | 3 | 0,02 | 1 | 2 |
| 6 bis unter 16-Jährige | 1747 | 8,90 | 924 | 823 | 78 | 0,40 | 32 | 46 |
| 16 bis unter 25-Jährige | 1860 | 9,47 | 957 | 903 | 99 | 0,50 | 51 | 48 |
| 25 bis unter 50-Jährige | 5763 | 29,36 | 2891 | 2872 | 327 | 1,67 | 146 | 181 |
| 50 bis unter 65-Jährige | 4048 | 20,62 | 1997 | 2051 | 153 | 0,78 | 77 | 76 |
| ab 65-Jährige | 4557 | 23,21 | 1952 | 2605 | 76 | 0,39 | 31 | 45 |

Quelle: IT.NRW.

Tab. 9: Bevölkerung in der Gemeinde Kirchlengern 2012 nach Altersjahren, Geschlecht und Staatsangehörigkeit

| Altersgruppe | Einwohner im Gemeinde Kirchlengern - Stand 31.12.2012 | | | | | | | |
|----------------------------|-------------------------------------------------------|--------------|-------------|-------------|------------|-------------|------------|------------|
| | Deutsche | | | | Ausländer | | | |
| | Gesamt | in % | männlich | weiblich | Gesamt | in % | männlich | weiblich |
| Einwohner insgesamt | 15353 | 96,08 | 7605 | 7976 | 626 | 3,92 | 336 | 296 |
| unter 3-Jährige | 338 | 2,12 | 183 | 155 | 12 | 0,08 | 7 | 5 |
| 3 bis unter 6 Jährige | 377 | 2,36 | 195 | 182 | 15 | 0,09 | 11 | 4 |
| <i>darunter 3-Jährige</i> | 104 | 0,65 | 64 | 40 | 3 | 0,02 | 2 | 1 |
| <i>darunter 4-Jährige</i> | 124 | 0,78 | 55 | 69 | 3 | 0,02 | 3 | 0 |
| 6 bis unter 16-Jährige | 1654 | 10,35 | 818 | 836 | 45 | 0,28 | 22 | 23 |
| 16 bis unter 25-Jährige | 1586 | 9,93 | 833 | 753 | 95 | 0,59 | 55 | 40 |
| 25 bis unter 50-Jährige | 4765 | 29,82 | 2404 | 2361 | 307 | 1,92 | 154 | 153 |
| 50 bis unter 65-Jährige | 3295 | 20,62 | 1652 | 1643 | 109 | 0,68 | 59 | 50 |
| ab 65-Jährige | 3338 | 20,89 | 1401 | 1937 | 43 | 0,27 | 23 | 20 |

Quelle: IT.NRW.

Tab. 10: Bevölkerung in der Stadt Löhne 2012 nach Altersjahren, Geschlecht und Staatsangehörigkeit

| Altersgruppe | Einwohner im Stadt Löhne - Stand 31.12.2012 | | | | | | | |
|----------------------------|---------------------------------------------|--------------|--------------|--------------|-------------|-------------|-------------|-------------|
| | Deutsche | | | | Ausländer | | | |
| | Gesamt | in % | männlich | weiblich | Gesamt | in % | männlich | weiblich |
| Einwohner insgesamt | 37001 | 92,77 | 18439 | 19171 | 2883 | 7,23 | 1422 | 1487 |
| unter 3-Jährige | 893 | 2,24 | 455 | 438 | 38 | 0,10 | 19 | 19 |
| 3 bis unter 6 Jährige | 915 | 2,29 | 482 | 433 | 42 | 0,11 | 17 | 25 |
| <i>darunter 3-Jährige</i> | 299 | 0,75 | 158 | 141 | 13 | 0,03 | 4 | 9 |
| <i>darunter 4-Jährige</i> | 310 | 0,78 | 179 | 131 | 13 | 0,03 | 7 | 6 |
| 6 bis unter 16-Jährige | 3703 | 9,28 | 1895 | 1808 | 226 | 0,57 | 113 | 113 |
| 16 bis unter 25-Jährige | 3643 | 9,13 | 1884 | 1759 | 367 | 0,92 | 215 | 152 |
| 25 bis unter 50-Jährige | 11710 | 29,36 | 5924 | 5786 | 1376 | 3,45 | 631 | 745 |
| 50 bis unter 65-Jährige | 7771 | 19,48 | 3905 | 3866 | 482 | 1,21 | 230 | 252 |
| ab 65-Jährige | 8366 | 20,98 | 3557 | 4809 | 352 | 0,88 | 186 | 166 |

Quelle: IT.NRW.

Tab. 11: Bevölkerung in der Gemeinde Rödinghausen 2012 nach Altersjahren, Geschlecht und Staatsangehörigkeit

| Altersgruppe | Einwohner im Gemeinde Rödinghausen - Stand 31.12.2012 | | | | | | | |
|----------------------------|-------------------------------------------------------|--------------|-------------|-------------|------------|-------------|------------|------------|
| | Deutsche | | | | Ausländer | | | |
| | Gesamt | in % | männlich | weiblich | Gesamt | in % | männlich | weiblich |
| Einwohner insgesamt | 9456 | 97,26 | 4799 | 4790 | 266 | 2,74 | 138 | 130 |
| unter 3-Jährige | 207 | 2,13 | 111 | 96 | 7 | 0,07 | 5 | 2 |
| 3 bis unter 6 Jährige | 216 | 2,22 | 126 | 90 | 5 | 0,05 | 1 | 4 |
| <i>darunter 3-Jährige</i> | 65 | 0,67 | 40 | 25 | 1 | 0,01 | 1 | 0 |
| <i>darunter 4-Jährige</i> | 68 | 0,70 | 36 | 32 | 1 | 0,01 | 0 | 1 |
| 6 bis unter 16-Jährige | 1050 | 10,80 | 565 | 485 | 20 | 0,21 | 10 | 10 |
| 16 bis unter 25-Jährige | 968 | 9,96 | 524 | 444 | 24 | 0,25 | 13 | 11 |
| 25 bis unter 50-Jährige | 3079 | 31,67 | 1590 | 1489 | 112 | 1,15 | 50 | 62 |
| 50 bis unter 65-Jährige | 2061 | 21,20 | 1010 | 1051 | 54 | 0,56 | 35 | 19 |
| ab 65-Jährige | 1875 | 19,29 | 797 | 1078 | 44 | 0,45 | 23 | 21 |

Quelle: IT.NRW.

Tab. 12: Bevölkerung in der Stadt Spenge 2012 nach Altersjahren, Geschlecht und Staatsangehörigkeit

| Altersgruppe | Einwohner im Stadt Spenge - Stand 31.12.2012 | | | | | | | |
|----------------------------|----------------------------------------------|--------------|-------------|-------------|------------|-------------|------------|------------|
| | Deutsche | | | | Ausländer | | | |
| | Gesamt | in % | männlich | weiblich | Gesamt | in % | männlich | weiblich |
| Einwohner insgesamt | 14084 | 96,18 | 6962 | 7380 | 559 | 3,82 | 279 | 282 |
| unter 3-Jährige | 324 | 2,21 | 167 | 157 | 7 | 0,05 | 3 | 4 |
| 3 bis unter 6 Jährige | 366 | 2,50 | 179 | 187 | 4 | 0,03 | 4 | 0 |
| <i>darunter 3-Jährige</i> | 136 | 0,93 | 70 | 66 | 0 | 0,00 | 0 | 0 |
| <i>darunter 4-Jährige</i> | 122 | 0,83 | 60 | 62 | 2 | 0,01 | 2 | 0 |
| 6 bis unter 16-Jährige | 1423 | 9,72 | 736 | 687 | 34 | 0,23 | 19 | 15 |
| 16 bis unter 25-Jährige | 1391 | 9,50 | 748 | 643 | 69 | 0,47 | 40 | 29 |
| 25 bis unter 50-Jährige | 4156 | 28,38 | 2067 | 2089 | 280 | 1,91 | 130 | 150 |
| 50 bis unter 65-Jährige | 3137 | 21,42 | 1542 | 1595 | 116 | 0,79 | 53 | 63 |
| ab 65-Jährige | 3287 | 22,45 | 1393 | 1894 | 49 | 0,33 | 28 | 21 |

Quelle: IT.NRW.

Tab. 13: Bevölkerung in der Stadt Vlotho 2012 nach Altersjahren, Geschlecht und Staatsangehörigkeit

| Altersgruppe | Einwohner im Stadt Vlotho - Stand 31.12.2012 | | | | | | | |
|----------------------------|----------------------------------------------|--------------|-------------|-------------|-------------|-------------|------------|------------|
| | Deutsche | | | | Ausländer | | | |
| | Gesamt | in % | männlich | weiblich | Gesamt | in % | männlich | weiblich |
| Einwohner insgesamt | 17819 | 93,91 | 8852 | 9272 | 1156 | 6,09 | 577 | 592 |
| unter 3-Jährige | 394 | 2,08 | 213 | 181 | 11 | 0,06 | 4 | 7 |
| 3 bis unter 6 Jährige | 469 | 2,47 | 243 | 226 | 19 | 0,10 | 4 | 15 |
| <i>darunter 3-Jährige</i> | 142 | 0,75 | 83 | 59 | 8 | 0,04 | 3 | 5 |
| <i>darunter 4-Jährige</i> | 163 | 0,86 | 75 | 88 | 5 | 0,03 | 0 | 5 |
| 6 bis unter 16-Jährige | 1765 | 9,30 | 905 | 860 | 74 | 0,39 | 30 | 44 |
| 16 bis unter 25-Jährige | 1710 | 9,01 | 897 | 813 | 150 | 0,79 | 73 | 77 |
| 25 bis unter 50-Jährige | 5492 | 28,94 | 2755 | 2737 | 538 | 2,84 | 276 | 262 |
| 50 bis unter 65-Jährige | 3830 | 20,18 | 1892 | 1938 | 203 | 1,07 | 95 | 108 |
| ab 65-Jährige | 4159 | 21,92 | 1789 | 2370 | 161 | 0,85 | 92 | 69 |

Quelle: IT.NRW.

Tab. 14: Zugezogene über die Kreisgrenzen in den Kreis Herford 2012 (Kommunen)

| Gemeinden | Zugezogene über die Kreisgrenzen | | | | | | | | |
|-----------------------|----------------------------------|-------------|-------------|-------------|-------------|-------------|-------------|-------------|------------|
| | Insgesamt | | | Deutsche | | | Ausländer | | |
| | Insgesamt | männlich | weiblich | Insgesamt | männlich | weiblich | Insgesamt | männlich | weiblich |
| | Anzahl | Anzahl | Anzahl | Anzahl | Anzahl | Anzahl | Anzahl | Anzahl | Anzahl |
| Herford, Kreis | 8100 | 4176 | 3924 | 6050 | 2991 | 3059 | 2050 | 1185 | 865 |
| Bünde, Stadt | 1180 | 575 | 605 | 874 | 425 | 449 | 306 | 150 | 156 |
| Enger, Stadt | 682 | 384 | 298 | 465 | 239 | 226 | 217 | 145 | 72 |
| Herford, Stadt | 2567 | 1297 | 1270 | 1789 | 860 | 929 | 778 | 437 | 341 |
| Hiddenhausen | 404 | 212 | 192 | 333 | 168 | 165 | 71 | 44 | 27 |
| Kirchlengern | 392 | 201 | 191 | 292 | 137 | 155 | 100 | 64 | 36 |
| Löhne, Stadt | 1470 | 763 | 707 | 1156 | 587 | 569 | 314 | 176 | 138 |
| Rödinghausen | 241 | 125 | 116 | 204 | 95 | 109 | 37 | 30 | 7 |
| Spenge, Stadt | 474 | 235 | 239 | 406 | 199 | 207 | 68 | 36 | 32 |
| Vlotho, Stadt | 690 | 384 | 306 | 531 | 281 | 250 | 159 | 103 | 56 |

In der Wanderungsstatistik für das Jahr 2012 im Kreis Herford – Binnenwanderungen, von einer Kommune in die andere, sind dabei unberücksichtigt - ist zu erkennen, dass der Zuzug und Fortzug insgesamt ausgeglichen ist. Im Jahr 2012 zogen 8100 Personen in den Kreis Herford, während 7932 Personen fortzogen. 25,31% der zugezogenen Personen hatten eine ausländische Staatsangehörigkeit.

Quelle: IT.NRW.

Herford 2012 (Kommunen)

| Gemeinden | Fortgezogene über die Kreisgrenzen | | | | | | | | |
|-----------------------|------------------------------------|-------------|-------------|-------------|-------------|-------------|-------------|------------|------------|
| | Insgesamt | | | Deutsche | | | Ausländer | | |
| | Insgesamt | männlich | weiblich | Insgesamt | männlich | weiblich | Insgesamt | männlich | weiblich |
| | Anzahl | Anzahl | Anzahl | Anzahl | Anzahl | Anzahl | Anzahl | Anzahl | Anzahl |
| Herford, Kreis | 7932 | 4030 | 3902 | 6520 | 3184 | 3336 | 1412 | 846 | 566 |
| Bünde, Stadt | 1235 | 609 | 626 | 994 | 470 | 524 | 241 | 139 | 102 |
| Enger, Stadt | 618 | 318 | 300 | 480 | 222 | 258 | 138 | 96 | 42 |
| Herford, Stadt | 2281 | 1184 | 1097 | 1825 | 916 | 909 | 456 | 268 | 188 |
| Hiddenhausen | 407 | 203 | 204 | 343 | 164 | 179 | 64 | 39 | 25 |
| Kirchlengern | 402 | 212 | 190 | 340 | 181 | 159 | 62 | 31 | 31 |
| Löhne, Stadt | 1536 | 778 | 758 | 1290 | 639 | 651 | 246 | 139 | 107 |
| Rödinghausen | 255 | 121 | 134 | 229 | 103 | 126 | 26 | 18 | 8 |
| Spenge, Stadt | 511 | 260 | 251 | 434 | 203 | 231 | 77 | 57 | 20 |
| Vlotho, Stadt | 687 | 345 | 342 | 585 | 286 | 299 | 102 | 59 | 43 |

Quelle: IT.NRW.

Tab. 15: Fortgezogene über die Kreisgrenzen in den Kreis

Tab.16: Zugezogene nach Altersgruppen in den Kreis Herford 2012

| Kreis Herford Altersgruppen | Zugezogene über die Kreisgrenzen | | | | | | | | |
|--------------------------------|----------------------------------|-------------|-------------|-------------|-------------|-------------|-------------|-------------|------------|
| | Insgesamt | | | Deutsche | | | Ausländer | | |
| | Insgesamt | männlich | weiblich | Insgesamt | männlich | weiblich | Insgesamt | männlich | weiblich |
| | Anzahl | Anzahl | Anzahl | Anzahl | Anzahl | Anzahl | Anzahl | Anzahl | Anzahl |
| unter 5 Jahre | 521 | 265 | 256 | 428 | 213 | 215 | 93 | 52 | 41 |
| 5 bis unter 10 Jahre | 335 | 182 | 153 | 256 | 136 | 120 | 79 | 46 | 33 |
| 10 bis unter 15 Jahre | 281 | 142 | 139 | 211 | 102 | 109 | 70 | 40 | 30 |
| 15 bis unter 20 Jahre | 466 | 200 | 266 | 322 | 128 | 194 | 144 | 72 | 72 |
| 20 bis unter 25 Jahre | 1232 | 552 | 680 | 919 | 389 | 530 | 313 | 163 | 150 |
| 25 bis unter 30 Jahre | 1398 | 744 | 654 | 1070 | 536 | 534 | 328 | 208 | 120 |
| 30 bis unter 35 Jahre | 1018 | 554 | 464 | 731 | 392 | 339 | 287 | 162 | 125 |
| 35 bis unter 40 Jahre | 627 | 377 | 250 | 382 | 220 | 162 | 245 | 157 | 88 |
| 40 bis unter 45 Jahre | 552 | 328 | 224 | 389 | 221 | 168 | 163 | 107 | 56 |
| 45 bis unter 50 Jahre | 474 | 265 | 209 | 364 | 199 | 165 | 110 | 66 | 44 |
| 50 bis unter 55 Jahre | 375 | 205 | 170 | 275 | 147 | 128 | 100 | 58 | 42 |
| 55 bis unter 60 Jahre | 221 | 117 | 104 | 171 | 88 | 83 | 50 | 29 | 21 |
| 60 bis unter 65 Jahre | 157 | 71 | 86 | 132 | 65 | 67 | 25 | 6 | 19 |
| 65 bis unter 70 Jahre | 106 | 52 | 54 | 91 | 44 | 47 | 15 | 8 | 7 |
| 70 bis unter 75 Jahre | 117 | 53 | 64 | 101 | 46 | 55 | 16 | 7 | 9 |
| 75 bis unter 80 Jahre | 74 | 32 | 42 | 64 | 28 | 36 | 10 | 4 | 6 |
| 80 bis unter 85 Jahre | 66 | 21 | 45 | 65 | 21 | 44 | 1 | - | 1 |
| 85 bis unter 90 Jahre | 46 | 10 | 36 | 46 | 10 | 36 | - | - | - |
| 90 Jahre und mehr | 34 | 6 | 28 | 33 | 6 | 27 | 1 | - | 1 |
| Insgesamt | 8100 | 4176 | 3924 | 6050 | 2991 | 3059 | 2050 | 1185 | 865 |

Quelle: IT.NRW.

Innerhalb der verschiedenen Altersgruppen (Tab.16) sind unterschiedliche Entwicklungen zu beobachten. In der Altersgruppe der 15 bis unter 25-Jährigen zogen 1698 Personen (davon 457

Ausländer/-innen- 26,91%) in den Kreis Herford, während im selben Zeitraum 2097 Personen (davon 292 Ausländer/-innen – 13,92%) den Kreis Herford verließen (Tab.17).

In der Altersgruppe der 30 bis unter 50-Jährigen zogen 2671 Personen (davon 805 Ausländer/-innen – 30,14%) in den Kreis Herford, wobei 2336 Personen (davon 573 Ausländer/-innen – 24,53%) den Kreis Herford verließen.

Tab.17: Fortgezogene nach Altersgruppen in den Kreis Herford 2012

| Kreis Herford Altersgruppen | Fortgezogene über die Kreisgrenzen | | | | | | | | |
|--------------------------------|------------------------------------|-------------|-------------|-------------|-------------|-------------|-------------|------------|------------|
| | Insgesamt | | | Deutsche | | | Ausländer | | |
| | Insgesamt | männlich | weiblich | Insgesamt | männlich | weiblich | Insgesamt | männlich | weiblich |
| | Anzahl | Anzahl | Anzahl | Anzahl | Anzahl | Anzahl | Anzahl | Anzahl | Anzahl |
| unter 5 Jahre | 422 | 222 | 200 | 368 | 189 | 179 | 54 | 33 | 21 |
| 5 bis unter 10 Jahre | 259 | 143 | 116 | 227 | 123 | 104 | 32 | 20 | 12 |
| 10 bis unter 15 Jahre | 234 | 122 | 112 | 208 | 108 | 100 | 26 | 14 | 12 |
| 15 bis unter 20 Jahre | 455 | 174 | 281 | 386 | 148 | 238 | 69 | 26 | 43 |
| 20 bis unter 25 Jahre | 1642 | 720 | 922 | 1419 | 606 | 813 | 223 | 114 | 109 |
| 25 bis unter 30 Jahre | 1375 | 709 | 666 | 1149 | 570 | 579 | 226 | 139 | 87 |
| 30 bis unter 35 Jahre | 832 | 480 | 352 | 662 | 373 | 289 | 170 | 107 | 63 |
| 35 bis unter 40 Jahre | 591 | 339 | 252 | 413 | 224 | 189 | 178 | 115 | 63 |
| 40 bis unter 45 Jahre | 476 | 279 | 197 | 349 | 195 | 154 | 127 | 84 | 43 |
| 45 bis unter 50 Jahre | 437 | 247 | 190 | 339 | 173 | 166 | 98 | 74 | 24 |
| 50 bis unter 55 Jahre | 353 | 196 | 157 | 271 | 143 | 128 | 82 | 53 | 29 |
| 55 bis unter 60 Jahre | 203 | 113 | 90 | 166 | 93 | 73 | 37 | 20 | 17 |
| 60 bis unter 65 Jahre | 168 | 79 | 89 | 143 | 67 | 76 | 25 | 12 | 13 |
| 65 bis unter 70 Jahre | 132 | 70 | 62 | 104 | 58 | 46 | 28 | 12 | 16 |
| 70 bis unter 75 Jahre | 110 | 54 | 56 | 93 | 44 | 49 | 17 | 10 | 7 |
| 75 bis unter 80 Jahre | 77 | 31 | 46 | 64 | 23 | 41 | 13 | 8 | 5 |
| 80 bis unter 85 Jahre | 69 | 25 | 44 | 66 | 23 | 43 | 3 | 2 | 1 |
| 85 bis unter 90 Jahre | 51 | 18 | 33 | 49 | 16 | 33 | 2 | 2 | - |
| 90 Jahre und mehr | 46 | 9 | 37 | 44 | 8 | 36 | 2 | 1 | 1 |
| Insgesamt | 7932 | 4030 | 3902 | 6520 | 3184 | 3336 | 1412 | 846 | 566 |

Quelle: IT.NRW.

Tab.18: Lebendgeborene im Kreis Herford 2006 – 2012

| Jahr | Lebendgeborene Kreis Herford | | | | | | | | |
|------|------------------------------|----------|----------|-----------|----------|----------|-----------|----------|----------|
| | Insgesamt | | | Deutsche | | | Ausländer | | |
| | Insgesamt | männlich | weiblich | Insgesamt | männlich | weiblich | Insgesamt | männlich | weiblich |
| | Anzahl | Anzahl | Anzahl | Anzahl | Anzahl | Anzahl | Anzahl | Anzahl | Anzahl |
| 2012 | 1925 | 974 | 951 | 1863 | 942 | 921 | 62 | 32 | 30 |
| 2011 | 1950 | 1030 | 920 | 1877 | 994 | 883 | 73 | 36 | 37 |
| 2010 | 2087 | 1056 | 1031 | 2021 | 1024 | 997 | 66 | 32 | 34 |
| 2009 | 2054 | 1083 | 971 | 1997 | 1056 | 941 | 57 | 27 | 30 |
| 2008 | 2051 | 1053 | 998 | 1982 | 1011 | 971 | 69 | 42 | 27 |
| 2007 | 2184 | 1115 | 1069 | 2111 | 1081 | 1030 | 73 | 34 | 39 |
| 2006 | 2135 | 1105 | 1030 | 2063 | 1072 | 991 | 72 | 33 | 39 |

Quelle: IT.NRW.

Bei einer Zuwanderung von 168 Personen in den Kreis Herford, hat sich rechnerisch im Jahr 2012 kein Bevölkerungswachstum ergeben. Die Zahl der Gestorbenen (Tab.18 und Tab.19) überstieg im Zeitraum 2012 die der Geburten um 1022.

Im Jahr 2012 wurden im Kreis Herford insgesamt 1925 Kinder lebend geboren. Davon waren 974 männlich und 951 weiblich. 62 (3,22%) der lebendgeborenen Kinder hatten eine ausländische Staatsangehörigkeit.

Im selben Zeitraum wurden im Kreis Herford 2947 Sterbefälle dokumentiert, worunter 55 Personen (1,87%) mit ausländischer Staatsangehörigkeit waren.

Tab.19: Gestorbene im Kreis Herford 2006 – 2012

| Jahr | Gestorbene Kreis Herford | | | | | | | | |
|------|--------------------------|----------|----------|-----------|----------|----------|-----------|----------|----------|
| | Insgesamt | | | Deutsche | | | Ausländer | | |
| | Insgesamt | männlich | weiblich | Insgesamt | männlich | weiblich | Insgesamt | männlich | weiblich |
| | Anzahl | Anzahl | Anzahl | Anzahl | Anzahl | Anzahl | Anzahl | Anzahl | Anzahl |
| 2012 | 2947 | 1370 | 1577 | 2892 | 1333 | 1559 | 55 | 37 | 18 |
| 2011 | 2724 | 1245 | 1479 | 2678 | 1217 | 1461 | 46 | 28 | 18 |
| 2010 | 2807 | 1308 | 1499 | 2761 | 1281 | 1480 | 46 | 27 | 19 |
| 2009 | 2800 | 1342 | 1458 | 2759 | 1313 | 1446 | 41 | 29 | 12 |
| 2008 | 2735 | 1258 | 1477 | 2682 | 1223 | 1459 | 53 | 35 | 18 |
| 2007 | 2761 | 1285 | 1476 | 2712 | 1252 | 1460 | 49 | 33 | 16 |
| 2006 | 2725 | 1274 | 1451 | 2684 | 1244 | 1440 | 41 | 30 | 11 |

Quelle:IT.NRW.

Basisdaten 2: Rechtliche Integration

Tab. 20: AZR-Statistik für den Kreis Herford 2012 (Ausländerzentralregister)

| GESAMTÜBERSICHT nach Geschlecht und Altersgruppen | Geschlecht | | | | | Altersgruppen von ... bis unter ... (in Jahren) | | | | | | | | | |
|--------------------------------------------------------------------------------------------------|------------|----------|----------|--------|--------|-------------------------------------------------|--------|---------|---------|---------|---------|---------|---------|-------|--|
| | k.A. | Männlich | Weiblich | Unbek. | Gesamt | k.A. | Bis 16 | 16 - 18 | 18 - 25 | 25 - 35 | 35 - 45 | 45 - 55 | 55 - 65 | Ab 65 | |
| ausländische Personen im Bundesgebiet (ohne Personen, deren Aufenthaltsort unbekannt ist) | - | 8.186 | 8.068 | 6 | 16.260 | - | 1.622 | 419 | 1.676 | 2.899 | 3.613 | 2.551 | 1.771 | 1.709 | |
| Aufenthaltsdauer im Bundesgebiet | | | | | | | | | | | | | | | |
| nicht berechenbar | - | - | 2 | - | 2 | - | 1 | - | - | 1 | - | - | - | - | |
| unter 1 Jahr | - | 507 | 368 | 3 | 878 | - | 133 | 22 | 164 | 276 | 162 | 85 | 21 | 15 | |
| 1 - unter 4 Jahre | - | 891 | 786 | 3 | 1.680 | - | 337 | 35 | 226 | 526 | 329 | 142 | 56 | 29 | |
| 4 - unter 6 Jahre | - | 325 | 384 | - | 709 | - | 148 | 7 | 58 | 221 | 147 | 74 | 28 | 26 | |
| 6 - unter 8 Jahre | - | 358 | 438 | - | 796 | - | 139 | 3 | 51 | 263 | 187 | 78 | 43 | 32 | |
| 8 - unter 10 Jahre | - | 356 | 451 | - | 807 | - | 145 | 17 | 42 | 223 | 246 | 87 | 32 | 15 | |
| 10 - unter 15 Jahre | - | 1.091 | 1.401 | - | 2.492 | - | 569 | 52 | 213 | 466 | 705 | 287 | 123 | 77 | |
| 15 - unter 20 Jahre | - | 1.020 | 1.100 | - | 2.120 | - | 150 | 283 | 387 | 189 | 586 | 318 | 131 | 76 | |
| 20 - unter 25 Jahre | - | 982 | 886 | - | 1.868 | - | - | - | 535 | 179 | 458 | 440 | 158 | 98 | |
| 25 - unter 30 Jahre | - | 416 | 396 | - | 812 | - | - | - | - | 293 | 135 | 216 | 97 | 71 | |
| 30 und mehr Jahre | - | 2.240 | 1.856 | - | 4.096 | - | - | - | - | 262 | 658 | 824 | 1.082 | 1.270 | |
| Auswertung Rechtliche Integration | | | | | | | | | | | | | | | |
| Niederlassungserlaubniss | - | 2.540 | 2.779 | - | 5.319 | - | 43 | 186 | 726 | 901 | 1.323 | 909 | 607 | 624 | |
| Aufenthaltserlaubniss | - | 1.374 | 1.803 | 1 | 3.178 | - | 957 | 104 | 370 | 738 | 520 | 246 | 112 | 131 | |
| Sonstige / Befreiungen | - | 144 | 140 | - | 284 | - | 94 | 27 | 73 | 43 | 22 | 12 | 8 | 5 | |
| EU-Aufenthaltsrecht | - | 629 | 576 | 1 | 1.206 | - | 116 | 22 | 158 | 282 | 277 | 204 | 98 | 49 | |
| Ausländer mit Aufenthaltsgestattung insgesamt | - | 126 | 51 | - | 177 | - | 28 | 4 | 39 | 66 | 31 | 3 | 5 | 1 | |
| Aussetzung der Abschiebung (Duldung) | - | 168 | 100 | 1 | 269 | - | 54 | 11 | 43 | 58 | 66 | 25 | 10 | 2 | |
| ohne Aufenthaltsrecht | - | 129 | 109 | 2 | 240 | - | 81 | 7 | 23 | 46 | 36 | 25 | 15 | 7 | |
| Aufenthaltsbewilligung / -befugnis nach bisheriger Rechtsgrundlage | - | 11 | 5 | - | 16 | - | 2 | - | - | 6 | 5 | - | 2 | 1 | |

Quelle: Ausländerzentralregister, eigene Berechnungen.

Die Ausländerbehörde des Kreises Herford sowie das Ausländer- und Integrationsbüro der Stadt Herford sind Ansprechpartner/-innen für alle hier lebenden Ausländer/-innen. Die in der Tabelle 20 aufgezeigten Daten umfassen die Statistik des Kreises Herford sowie der Stadt Herford. Das Ausländerzentralregister (AZR) wird beim Bundesamt für Migration und Flüchtlinge geführt und umfasst Daten über alle Ausländerinnen und Ausländer, die sich länger als drei Monate in der Bundesrepublik aufhalten.

70,04% (11.388) der ausländischen Personen im Kreis Herford leben seit 10 und mehr Jahren im Bundesgebiet.

Tab. 21: Einbürgerungen im Kreis Herford 2012 nach Altersjahren und Geschlecht (Kommunen)

| Kommune | Geschlecht | Altersjahre | | | | | | | | |
|----------------|------------|-------------|---------------------------------------|-----------------------|------------------------|------------------------|------------------------|------------------------|------------------------|----------------------|
| | | Insgesamt | unter 1 Jahr - unter 7 Jahre | 7 - unter 15 Jahre | 15 - unter 18 Jahre | 18 - unter 25 Jahre | 25 - unter 40 Jahre | 40 - unter 55 Jahre | 55 - unter 66 Jahre | 66 Jahre und mehr |
| Herford, Kreis | männlich | 147 | 2 | 21 | 15 | 37 | 45 | 22 | 3 | 2 |
| | weiblich | 141 | 4 | 16 | 11 | 36 | 55 | 16 | 3 | 0 |
| | Insgesamt | 288 | 6 | 37 | 26 | 73 | 100 | 38 | 6 | 2 |
| Bünde, Stadt | männlich | 40 | 1 | 7 | 3 | 9 | 15 | 5 | 0 | 0 |
| | weiblich | 30 | 2 | 6 | 6 | 5 | 8 | 3 | 0 | 0 |
| | Insgesamt | 70 | 3 | 13 | 9 | 14 | 23 | 8 | 0 | 0 |
| Enger, Stadt | männlich | 4 | 0 | 0 | 1 | 3 | 0 | 0 | 0 | 0 |
| | weiblich | 10 | 0 | 1 | 1 | 3 | 5 | 0 | 0 | 0 |
| | Insgesamt | 14 | 0 | 1 | 2 | 6 | 5 | 0 | 0 | 0 |
| Herford, Stadt | männlich | 61 | 1 | 8 | 5 | 16 | 22 | 8 | 0 | 1 |
| | weiblich | 59 | 2 | 3 | 1 | 16 | 28 | 8 | 1 | 0 |
| | Insgesamt | 120 | 3 | 11 | 6 | 32 | 50 | 16 | 1 | 1 |
| Hiddenhausen | männlich | 3 | 0 | 0 | 1 | 0 | 2 | 0 | 0 | 0 |
| | weiblich | 3 | 0 | 0 | 1 | 1 | 1 | 0 | 0 | 0 |
| | Insgesamt | 6 | 0 | 0 | 2 | 1 | 3 | 0 | 0 | 0 |
| Kirchlengern | männlich | 5 | 0 | 0 | 0 | 1 | 1 | 2 | 0 | 1 |
| | weiblich | 2 | 0 | 0 | 0 | 0 | 1 | 0 | 1 | 0 |
| | Insgesamt | 7 | 0 | 0 | 0 | 1 | 2 | 2 | 1 | 1 |
| Löhne, Stadt | männlich | 21 | 0 | 1 | 3 | 7 | 2 | 5 | 3 | 0 |
| | weiblich | 23 | 0 | 3 | 2 | 9 | 7 | 1 | 1 | 0 |
| | Insgesamt | 44 | 0 | 4 | 5 | 16 | 9 | 6 | 4 | 0 |
| Rödinghausen | männlich | 1 | 0 | 0 | 1 | 0 | 0 | 0 | 0 | 0 |
| | weiblich | 4 | 0 | 2 | 0 | 0 | 1 | 1 | 0 | 0 |
| | Insgesamt | 5 | 0 | 2 | 1 | 0 | 1 | 1 | 0 | 0 |
| Spenge, Stadt | männlich | 8 | 0 | 4 | 1 | 0 | 1 | 2 | 0 | 0 |
| | weiblich | 2 | 0 | 0 | 0 | 0 | 0 | 2 | 0 | 0 |
| | Insgesamt | 10 | 0 | 4 | 1 | 0 | 1 | 4 | 0 | 0 |
| Vlotho, Stadt | männlich | 4 | 0 | 1 | 0 | 1 | 2 | 0 | 0 | 0 |
| | weiblich | 8 | 0 | 1 | 0 | 2 | 4 | 1 | 0 | 0 |
| | Insgesamt | 12 | 0 | 2 | 0 | 3 | 6 | 1 | 0 | 0 |

Die Einbürgerung ermöglicht eine volle politische und gesellschaftliche Teilhabe.

Die größte Altersgruppe der Eingebürgerten im Kreis Herford, machen Personen zwischen 18 und unter 40 Jahren - 173 Personen (60,07%) - aus.

Im Jahr 2012 wurden insgesamt 288 Personen in den Kreis Herford eingebürgert.

Aufteilung auf die einzelnen Kommunen im Kreis Herford (Tab.21):

- Stadt Herford: 120 Personen
- Stadt Bünde : 70 Personen
- Stadt Löhne: 44 Personen
- Stadt Enger: 14 Personen
- Stadt Vlotho: 12 Personen
- Stadt Spenge: 10 Personen
- Gem. Kirchlengern: 7 Personen
- Gem. Hiddenhausen: 6 Personen
- Gem. Rödinghausen: 5 Personen

Quelle: IT.NRW.

Tab. 22: Einbürgerungen im Kreis Herford 2012 nach bisheriger Staatsangehörigkeit und Geschlecht (Kommunen)

| Kommune | Europa | | | Afrika | | | Amerika | | | Asien | | | staatenlos | | | ungeklärt | | |
|----------------|--------|----------|----------|--------|----------|----------|---------|----------|----------|--------|----------|----------|------------|----------|----------|-----------|----------|----------|
| | Gesamt | männlich | weiblich | Gesamt | männlich | weiblich | Gesamt | männlich | weiblich | Gesamt | männlich | weiblich | Gesamt | männlich | weiblich | Gesamt | männlich | weiblich |
| Herford, Kreis | 236 | 123 | 113 | 6 | 4 | 2 | 9 | 3 | 6 | 32 | 14 | 18 | 1 | 1 | - | 4 | 2 | 2 |
| Bünde, Stadt | 65 | 38 | 27 | 1 | 0 | 1 | 0 | 0 | 0 | 4 | 2 | 2 | 0 | 0 | 0 | 0 | 0 | 0 |
| Enger, Stadt | 8 | 3 | 5 | 0 | 0 | 0 | 2 | - | 2 | 4 | 1 | 3 | 0 | 0 | 0 | 0 | 0 | 0 |
| Herford, Stadt | 95 | 49 | 46 | 4 | 3 | 1 | 4 | 1 | 3 | 13 | 6 | 7 | 0 | 0 | 0 | 4 | 2 | 2 |
| Hiddenhausen | 2 | 0 | 2 | 0 | 0 | 0 | 3 | 2 | 1 | 1 | 1 | 0 | 0 | 0 | 0 | 0 | 0 | 0 |
| Kirchlengern | 5 | 3 | 2 | 1 | 1 | 0 | 0 | 0 | 0 | 1 | 1 | 0 | 0 | 0 | 0 | 0 | 0 | 0 |
| Löhne, Stadt | 39 | 18 | 21 | 0 | 0 | 0 | 0 | 0 | 0 | 4 | 2 | 2 | 1 | 1 | 0 | 0 | 0 | 0 |
| Rödinghausen | 0 | 0 | 0 | 0 | 0 | 0 | 0 | 0 | 0 | 5 | 1 | 4 | 0 | 0 | 0 | 0 | 0 | 0 |
| Spenge, Stadt | 10 | 8 | 2 | 0 | 0 | 0 | 0 | 0 | 0 | 0 | 0 | 0 | 0 | 0 | 0 | 0 | 0 | 0 |
| Vlotho, Stadt | 12 | 4 | 8 | 0 | 0 | 0 | 0 | 0 | 0 | 0 | 0 | 0 | 0 | 0 | 0 | 0 | 0 | 0 |

Quelle: IT.NRW.

Tab. 23: Ausländische Bevölkerung im Kreis Herford 2012 nach Herkunftsländern

| Geschlecht | Nichtdeutsche Bevölkerung % | | | | | | | | | | |
|------------|------------------------------------|-----------------------------------------------------------------------------------------------|-------|---------|---------------------|----------------------|--------------|--------|----------|-------------------------|-------------|
| | ausländische Bevölkerung insgesamt | darunter in den 10 Herkunftsländern mit der größten Anzahl nichtdeutscher Bevölkerung (67,7%) | | | | | | | | | |
| | | Türkei | Polen | Italien | Serbien ohne Kosovo | Russische Föderation | Griechenland | Kosovo | Kroatien | Bosnien und Herze-gowia | Niederlande |
| Insgesamt | 100 | 32,7 | 8,1 | 7,1 | 4,2 | 4 | 3,8 | 3,5 | 1,8 | 1,4 | 1,1 |
| männlich | 100 | 32,8 | 7,4 | 8,6 | 4 | 2,8 | 4 | 3,3 | 1,7 | 1,4 | 1,1 |
| weiblich | 100 | 32,6 | 8,8 | 5,5 | 4,4 | 5,3 | 3,5 | 3,6 | 1,8 | 1,4 | 1,1 |

Quelle: Bundesamt für Migration und Flüchtlinge, Ausländerzentralregister (AZR).

Die größte Anzahl aller Ausländer/-innen im Kreis Herford machen Personen aus der Türkei (32,7%), Polen (8,1%) und Italien (7,1%) aus.

Basisdaten 3: Bildung

Tab. 24: Betreuung in Tageseinrichtungen im Kreis Herford – März 2013 (Kommunen)

| Gebiet | Insgesamt | Alter des Kindes in Jahren | | | | | | | | | | | | | | Geschlecht | | mindestens ein Elternteil Ausländer | | vorrangig in der Familie gesprochene Sprache | |
|----------------------|-------------|----------------------------|------------|------------|-------------|-------------|-------------|------------|-----------|-----------|-----------|----------|----------|----------|----------|-------------|-------------|-------------------------------------|-------------|----------------------------------------------|---------------|
| | | 0 | 1 | 2 | 3 | 4 | 5 | 6 | 7 | 8 | 9 | 10 | 11 | 12 | 13 | männlich | weiblich | ja | nein | deutsch | nicht deutsch |
| | | Anzahl | Anzahl | Anzahl | Anzahl | Anzahl | Anzahl | Anzahl | Anzahl | Anzahl | Anzahl | Anzahl | Anzahl | Anzahl | Anzahl | | | | | | |
| Bünde, Stadt | 1417 | 2 | 31 | 155 | 293 | 347 | 377 | 196 | 5 | 5 | 2 | 2 | 1 | 0 | 1 | 750 | 667 | 595 | 822 | 1144 | 273 |
| Enger, Stadt | 610 | 2 | 12 | 63 | 157 | 142 | 173 | 59 | 2 | 0 | 0 | 0 | 0 | 0 | 0 | 289 | 321 | 171 | 439 | 507 | 103 |
| Herford, Stadt | 2245 | 3 | 66 | 185 | 509 | 568 | 614 | 260 | 9 | 9 | 8 | 5 | 5 | 3 | 1 | 1193 | 1052 | 1059 | 1186 | 1645 | 600 |
| Hiddenhausen | 603 | 0 | 8 | 40 | 140 | 169 | 173 | 71 | 2 | 0 | 0 | 0 | 0 | 0 | 0 | 309 | 294 | 139 | 464 | 543 | 60 |
| Kirchlengern | 451 | 0 | 8 | 42 | 88 | 117 | 152 | 44 | 0 | 0 | 0 | 0 | 0 | 0 | 0 | 234 | 217 | 115 | 336 | 419 | 32 |
| Löhne, Stadt | 1194 | 2 | 17 | 136 | 266 | 327 | 315 | 130 | 1 | 0 | 0 | 0 | 0 | 0 | 0 | 621 | 573 | 442 | 752 | 973 | 221 |
| Rödinghausen | 275 | 0 | 11 | 37 | 48 | 70 | 80 | 29 | 0 | 0 | 0 | 0 | 0 | 0 | 0 | 155 | 120 | 54 | 221 | 253 | 22 |
| Spenge, Stadt | 433 | 1 | 17 | 40 | 113 | 106 | 120 | 35 | 1 | 0 | 0 | 0 | 0 | 0 | 0 | 221 | 212 | 90 | 343 | 405 | 28 |
| Vlotho, Stadt | 532 | 0 | 5 | 37 | 119 | 147 | 162 | 62 | 0 | 0 | 0 | 0 | 0 | 0 | 0 | 267 | 265 | 125 | 407 | 477 | 55 |
| Kreis Herford | 7760 | 10 | 175 | 735 | 1733 | 1993 | 2166 | 886 | 20 | 14 | 10 | 7 | 6 | 3 | 2 | 4039 | 3721 | 2790 | 4970 | 6366 | 1394 |

Quelle: IT.NRW.

Tab. 25: Betreuung in Tagespflege aus dem Kreis Herford - März 2013

| Jugendamt | Insgesamt | Alter des Kindes in Jahren | | | | | | | | | | | | | | Geschlecht | | mindestens ein Elternteil Ausländer | | vorrangig in der Familie gesprochene Sprache | | |
|----------------------|------------|----------------------------|------------|------------|-----------|----------|-----------|----------|----------|----------|----------|----------|----------|----------|----------|------------|------------|-------------------------------------|------------|----------------------------------------------|---------------|---|
| | | 0 | 1 | 2 | 3 | 4 | 5 | 6 | 7 | 8 | 9 | 10 | 11 | 12 | 13 | männlich | weiblich | ja | nein | deutsch | nicht deutsch | |
| | | Anzahl | Anzahl | Anzahl | Anzahl | Anzahl | Anzahl | Anzahl | Anzahl | Anzahl | Anzahl | Anzahl | Anzahl | Anzahl | Anzahl | | | | | | | |
| Bünde | 80 | 1 | 39 | 33 | 2 | 0 | 3 | 1 | 0 | 0 | 0 | 0 | 0 | 0 | 0 | 1 | 34 | 46 | 16 | 64 | 78 | 2 |
| Herford | 131 | 6 | 50 | 55 | 13 | 0 | 2 | 0 | 1 | 1 | 1 | 1 | 1 | 0 | 0 | 72 | 59 | 33 | 98 | 115 | 16 | |
| Löhne | 101 | 2 | 36 | 40 | 6 | 3 | 3 | 3 | 3 | 0 | 2 | 3 | 0 | 0 | 0 | 55 | 46 | 14 | 87 | 92 | 9 | |
| Kreisjugendamt | 202 | 9 | 77 | 76 | 19 | 6 | 4 | 4 | 4 | 1 | 0 | 1 | 0 | 0 | 1 | 97 | 105 | 19 | 183 | 197 | 5 | |
| Kreis Herford | 514 | 18 | 202 | 204 | 40 | 9 | 12 | 8 | 8 | 2 | 3 | 5 | 1 | 0 | 2 | 258 | 256 | 82 | 432 | 482 | 32 | |

Quelle: IT.NRW.

Betreuung in Tageseinrichtung und Tagespflege im Kreis Herford

Die amtliche Kinder- und Jugendhilfestatistik unterscheidet nicht nach dem Migrationshintergrund, sondern nach der ausländischen Herkunft mindestens eines Elternteils. Zum Stichtag 01.03.2013 wurden insgesamt 8274 Kinder in den Altersgruppen 0 bis 13 Jahren in einer Kindertageseinrichtung bzw. Tagespflege im Kreis Herford betreut. 2872 Kinder hatten mindestens einen Elternteil mit ausländischer Staatsangehörigkeit (34,71%). Von der Gesamtzahl der Kinder kommen 1426 Kinder (17,23%) aus Familien in der nicht vorrangig deutsch gesprochen wird.

Tab. 26: Betreuung in Tageseinrichtungen im Kreis Herford 3-Jährige (Kommunen)

| Gemeinde | Kinder im Alter von 3 Jahren | | | |
|----------------------|------------------------------|----------------------------------------------------------|-----------------------------------------------|----------------------------------------------------------------------------------------------------|
| | Kinder insgesamt | ausländisches Herkunftsland mindestens eines Elternteils | überwiegend gesprochene Sprache nicht deutsch | ausl. Herkunftsland mindestens eines Elternteils und überwiegend gesprochene Sprache nicht deutsch |
| Bünde, Stadt | 293 | 115 | 53 | 53 |
| Enger, Stadt | 157 | 41 | 24 | 24 |
| Herford, Stadt | 509 | 215 | 126 | 126 |
| Hiddenhausen | 140 | 28 | 8 | 7 |
| Kirchlengern | 88 | 20 | 4 | 4 |
| Löhne, Stadt | 266 | 105 | 59 | 59 |
| Rödinghausen | 48 | 6 | 3 | 3 |
| Spenge, Stadt | 113 | 17 | 8 | 8 |
| Vlotho, Stadt | 119 | 30 | 13 | 13 |
| Kreis Herford | 1733 | 577 | 298 | 297 |

Quelle: IT.NRW.

Tab. 27: Betreuung in Tagespflege im Kreis Herford 3-Jährige

| Jugendamsbezirk | Kinder im Alter von 3 Jahren | | | |
|----------------------|------------------------------|----------------------------------------------------------|-----------------------------------------------|----------------------------------------------------------------------------------------------------|
| | Kinder insgesamt | ausländisches Herkunftsland mindestens eines Elternteils | überwiegend gesprochene Sprache nicht deutsch | ausl. Herkunftsland mindestens eines Elternteils und überwiegend gesprochene Sprache nicht deutsch |
| Bünde, Stadt | 2 | – | – | – |
| Herford, Stadt | 13 | 4 | 2 | 2 |
| Löhne, Stadt | 6 | 2 | 3 | – |
| Kreisjugendamt | 19 | 3 | 1 | 1 |
| Kreis Herford | 40 | 9 | 6 | 3 |

Quelle: IT.NRW.

Tab. 28: Betreuung in Tageseinrichtungen im Kreis Herford 0 - unter 3 Jahren (Kommunen)

| Kommune | Kinder im Alter von ... bis unter ... Jahren | | | | | | |
|----------------------|----------------------------------------------|------------|------------|-----------------------------------------------|------------|-----------------------------------------------|------------|
| | 0 - unter 3 | | | | | | |
| | Anzahl | Geschlecht | | ein Elternteil ausländisches Herkunftsland | | überwiegend gesprochene Sprache deutsch | |
| | | männlich | weiblich | ja | nein | ja | nein |
| Bünde, Stadt | 188 | 108 | 80 | 65 | 123 | 163 | 25 |
| Enger, Stadt | 77 | 39 | 38 | 16 | 61 | 66 | 11 |
| Herford, Stadt | 254 | 132 | 122 | 123 | 131 | 177 | 77 |
| Hiddenhausen | 48 | 26 | 22 | 10 | 38 | 42 | 6 |
| Kirchlengern | 50 | 30 | 20 | 9 | 41 | 47 | 3 |
| Löhne, Stadt | 155 | 70 | 85 | 44 | 111 | 129 | 26 |
| Rödinghausen | 48 | 28 | 20 | 11 | 37 | 43 | 5 |
| Spenge, Stadt | 58 | 28 | 30 | 7 | 51 | 57 | 1 |
| Vlotho, Stadt | 42 | 21 | 21 | 8 | 34 | 37 | 5 |
| Kreis Herford | 920 | 482 | 438 | 293 | 627 | 761 | 159 |

Quelle: IT.NRW.

Tab. 29: Betreuung in Tagespflege im Kreis Herford 0 - unter 3 Jahren

| Jugendamt | Kinder im Alter von ... bis unter ... Jahren | | | | | | |
|----------------------|----------------------------------------------|------------|------------|-----------------------------------------------|------------|--------------------------------------------|-----------|
| | 0 - unter 3 | | | | | | |
| | Anzahl | Geschlecht | | ein Elternteil ausländisches Herkunftsland | | überwiegend gesprochene Sprache deutsch | |
| | | männlich | weiblich | ja | nein | ja | nein |
| Bünde | 73 | 31 | 42 | 14 | 59 | 72 | 1 |
| Herford | 111 | 64 | 47 | 27 | 84 | 97 | 14 |
| Löhne | 78 | 42 | 36 | 12 | 66 | 72 | 6 |
| Kreisjugendamt | 162 | 82 | 80 | 10 | 152 | 158 | 4 |
| Kreis Herford | 424 | 219 | 205 | 63 | 361 | 399 | 25 |

Quelle: IT.NRW.

Tab. 30: Betreuung in Tageseinrichtungen im Kreis Herford 3 - unter 6 Jahren (Kommunen)

| Kommune | Kinder im Alter von ... bis unter ... Jahren | | | | | | |
|----------------------|----------------------------------------------|-------------|-------------|-----------------------------------------------|-------------|-----------------------------------------------|-------------|
| | 3 - unter 6 | | | | | | |
| | Anzahl | Geschlecht | | ein Elternteil ausländisches Herkunftsland | | überwiegend gesprochene Sprache deutsch | |
| | | männlich | weiblich | ja | nein | ja | nein |
| Bünde, Stadt | 1017 | 526 | 491 | 431 | 586 | 815 | 202 |
| Enger, Stadt | 472 | 225 | 247 | 139 | 333 | 387 | 85 |
| Herford, Stadt | 1691 | 872 | 819 | 789 | 902 | 1256 | 435 |
| Hiddenhausen | 482 | 242 | 240 | 110 | 372 | 437 | 45 |
| Kirchlengern | 357 | 181 | 176 | 92 | 265 | 334 | 23 |
| Löhne, Stadt | 908 | 494 | 414 | 349 | 559 | 735 | 173 |
| Rödinghausen | 198 | 111 | 87 | 38 | 160 | 183 | 15 |
| Spenge, Stadt | 339 | 170 | 169 | 76 | 263 | 315 | 24 |
| Vlotho, Stadt | 428 | 218 | 210 | 105 | 323 | 383 | 45 |
| Kreis Herford | 5892 | 3039 | 2853 | 2129 | 3763 | 4845 | 1047 |

Quelle: IT.NRW.

Tab. 31: Betreuung in Tagespflege im Kreis Herford 3 - unter 6 Jahren

| Jugendamt | Kinder im Alter von ... bis unter ... Jahren | | | | | | |
|----------------------|----------------------------------------------|------------|-----------|-----------------------------------------------|-----------|--------------------------------------------|----------|
| | 3 - unter 6 | | | | | | |
| | Anzahl | Geschlecht | | ein Elternteil ausländisches Herkunftsland | | überwiegend gesprochene Sprache deutsch | |
| | | männlich | weiblich | ja | nein | ja | nein |
| Bünde | 5 | 2 | 3 | 1 | 4 | 5 | 0 |
| Herford | 15 | 8 | 7 | 4 | 11 | 13 | 2 |
| Löhne | 12 | 6 | 6 | 2 | 10 | 9 | 3 |
| Kreisjugendamt | 29 | 14 | 15 | 5 | 24 | 28 | 1 |
| Kreis Herford | 61 | 30 | 31 | 12 | 49 | 55 | 6 |

Quelle: IT.NRW.

Tab. 32: Betreuung in Tageseinrichtungen und -pflege im Kreis Herford gesamt 0 - unter 3 Jahren

| Kommune | Kinder im Alter von ... bis unter ... Jahren | | | | | | |
|----------------------|----------------------------------------------|------------|------------|-----------------------------------------------|------------|-----------------------------------------------|------------|
| | 0 - unter 3 | | | | | | |
| | Anzahl | Geschlecht | | ein Elternteil ausländisches Herkunftsland | | überwiegend gesprochene Sprache deutsch | |
| | | männlich | weiblich | ja | nein | ja | nein |
| Kreis Herford | 1344 | 701 | 643 | 356 | 988 | 1160 | 184 |

Quelle: IT.NRW.

Insgesamt wurden - zum Stichtag 01.03.2013 - 1344 Kinder im Alter von 0 bis unter 3 Jahren im Kreis Herford in einer Tageseinrichtung bzw. -pflege betreut. Bei 356 Kinder (26,49% siehe Abb. 3) ist mindestens ein Elternteil ausländischer Herkunft. In 14% der Familien wurde angegeben überwiegend nicht deutsch zu sprechen (Abb4).

Tab. 33: Betreuung in Tageseinrichtungen und -pflege im Kreis Herford gesamt 3 - unter 6 Jahren

| Kommune | Kinder im Alter von ... bis unter ... Jahren | | | | | | |
|----------------------|----------------------------------------------|-------------|-------------|-----------------------------------------------|-------------|-----------------------------------------------|-------------|
| | 3 -unter 6 | | | | | | |
| | Anzahl | Geschlecht | | ein Elternteil ausländisches Herkunftsland | | überwiegend gesprochene Sprache deutsch | |
| | | männlich | weiblich | ja | nein | ja | nein |
| Kreis Herford | 5953 | 3069 | 2884 | 2141 | 3812 | 4900 | 1053 |

Quelle: IT.NRW.

Von den 5953 betreuten Kindern im Alter zwischen 3 bis unter 6 Jahren, hatten 2141 Kinder (35,97%) mind. ein Elternteil ausländischer Herkunft.

Abb. 3

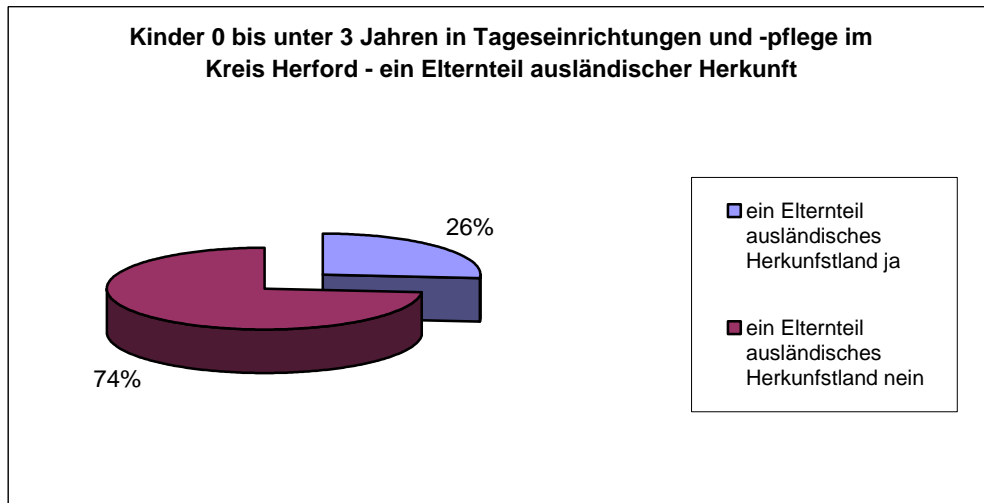
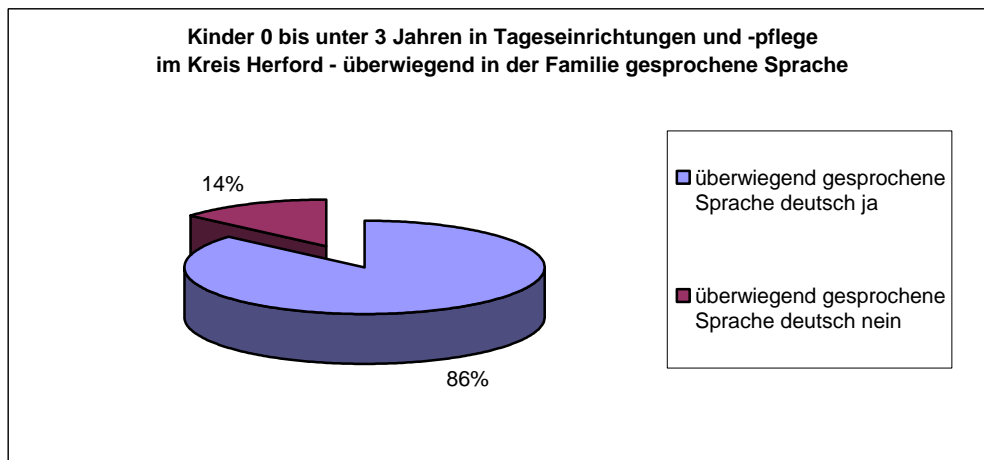


Abb.4



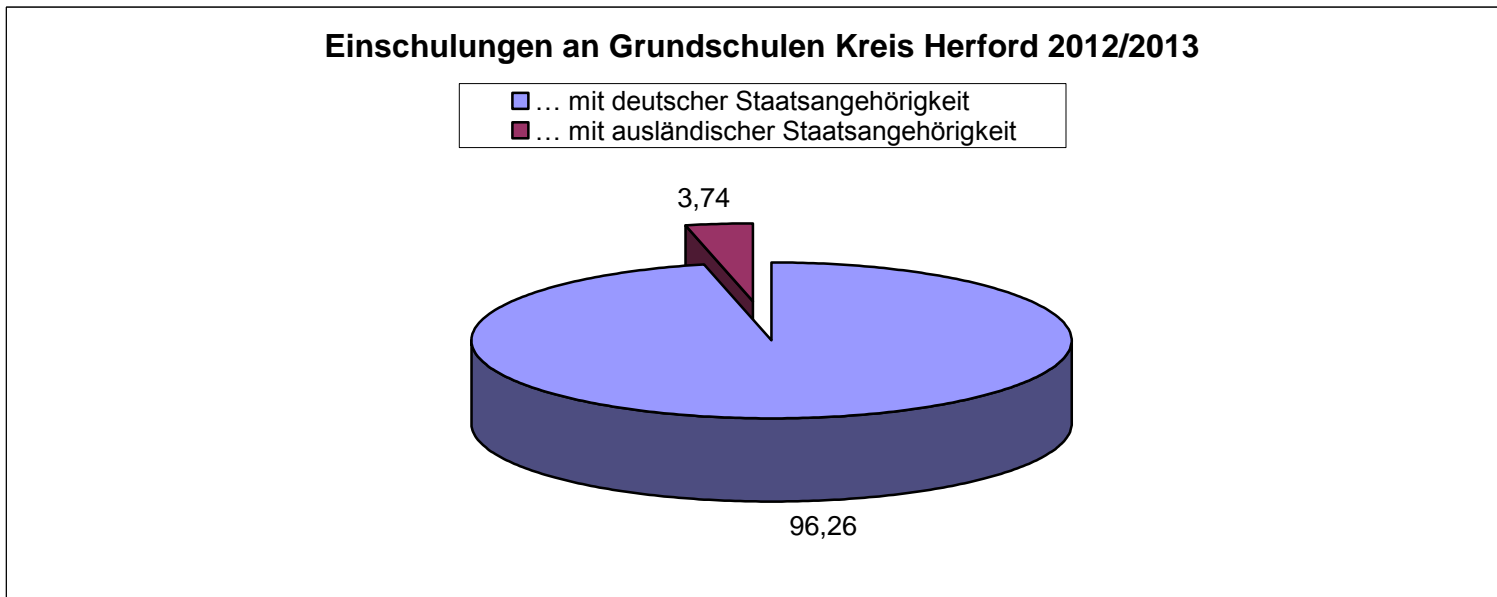
Tab. 34: Einschulungen an Grundschulen im Kreis Herford – Schuljahr 2012/2013

| | Gesamt | Männlich | Weiblich | Anteil % Gesamt | Anteil % männlich | Anteil % weiblich |
|--------------------------------------------------|--------|----------|----------|--------------------|----------------------|----------------------|
| Einschulung Grundschüler im Kreis Herford | 2088 | 1043 | 1045 | 100,00 | 49,95 | 50,05 |
| ... mit deutscher Staatsangehörigkeit | 2010 | 995 | 1015 | 96,26 | 49,50 | 50,50 |
| ... mit ausländischer Staatsangehörigkeit | 78 | 48 | 30 | 3,74 | 61,54 | 38,46 |

Quelle: IT.NRW – Stand 15.10.2012.

Die amtliche Schulstatistik weist Schülerinnen und Schüler nicht nach Migrationshintergrund, sondern lediglich nach deutsch und nicht-deutsch aus. In den Statistiken der weiterführenden Schulen wird des Weiteren eine Unterteilung nach Aussiedler/-innen vorgenommen, diese werden in der Gesamtzahl den Personen mit deutscher Staatsangehörigkeit zugerechnet.

Abb. 5: Einschulungen Grundschulen im Kreis Herford



Insgesamt wurden - zum Schuljahr 2012/ 2013 - 2088 Schülerinnen und Schüler im Kreis Herford eingeschult. Davon waren 2010 (96,26%) mit deutscher Staatsangehörigkeit und 78 (3,74%) mit ausländischer Staatsangehörigkeit.

Tab. 35: Schüler/-innen insgesamt im Kreis Herford – Schuljahr 2012/2013

| Grundschulen im Kreis Herford | | | | | | | |
|-------------------------------|-----------|------------------|------|-------------------|------|----------|------|
| Jahr | Insgesamt | Ausländer/-innen | | Aussiedler/-innen | | Deutsche | |
| | | absolut | in % | absolut | in % | absolut | in % |
| 2012/2013 | 9 361 | 334 | 3,6 | 1 018 | 10,9 | 9 027 | 96,4 |
| | weiblich | 176 | 1,9 | 490 | 5,2 | 4 541 | 48,5 |
| | männlich | 158 | 1,7 | 528 | 5,6 | 4 486 | 47,9 |

9361 Schüler/-innen besuchten eine Grundschule im Kreis Herford. Davon hatten insgesamt 334 Schüler/-innen eine ausländische Staatsangehörigkeit. Von den 9027 deutschen Schüler/-innen waren 1018 Aussiedler/-innen. Der Ausländer/-innenanteil lag bei 3,6%.

Quelle: IT.NRW – Stand 15.10.2012

Tab. 36: Schüler/-innen an Hauptschulen im Kreis Herford – Schuljahr 2012/2013

| Hauptschulen im Kreis Herford | | | | | | | |
|-------------------------------|-----------|------------------|------|-------------------|------|----------|------|
| Jahr | Insgesamt | Ausländer/-innen | | Aussiedler/-innen | | Deutsche | |
| | | absolut | in % | absolut | in % | absolut | in % |
| 2012/2013 | 1 014 | 147 | 14,5 | 50 | 4,9 | 867 | 85,5 |
| | weiblich | 69 | 6,8 | 21 | 2,1 | 360 | 35,5 |
| | männlich | 78 | 7,7 | 29 | 2,9 | 507 | 50,0 |

An den Hauptschulen im Kreis Herford lag der Anteil der Schüler/-innen mit ausländischer Staatsangehörigkeit bei 14,5%. Von den 85,5% der Schüler/-innen mit deutscher Staatsangehörigkeit, waren 4,9% Aussiedler/-innen.

Quelle: IT.NRW – Stand 15.10.2012

Tab. 37: Schüler/-innen an Förderschulen im Kreis Herford – Schuljahr 2012/2013

| Förderschulen im Kreis Herford | | | | | | | |
|--------------------------------|-----------|------------------|------|-------------------|------|----------|------|
| Jahr | Insgesamt | Ausländer/-innen | | Aussiedler/-innen | | Deutsche | |
| | | absolut | in % | absolut | in % | absolut | in % |
| 2012/2013 | 1 071 | 111 | 10,4 | 62 | 5,8 | 960 | 89,6 |
| | weiblich | 33 | 3,1 | 16 | 1,5 | 296 | 27,6 |
| | männlich | 78 | 7,3 | 46 | 4,3 | 664 | 62,0 |

1071 Schüler/-innen besuchten im Schuljahr 2012/2013 eine Förderschule im Kreis Herford. Der Ausländer/-innenanteil lag bei 10,4%.

Quelle: IT.NRW – Stand 15.10.2012.

Tab. 38: Schüler/-innen an Realschulen im Kreis Herford – Schuljahr 2012/2013

| Realschulen im Kreis Herford | | | | | | | |
|------------------------------|-----------|------------------|------|-------------------|------|----------|------|
| Jahr | Insgesamt | Ausländer/-innen | | Aussiedler/-innen | | Deutsche | |
| | | absolut | in % | absolut | in % | absolut | in % |
| 2012/2013 | 5 059 | 271 | 5,4 | 157 | 3,1 | 4 788 | 94,6 |
| | weiblich | 153 | 3,0 | 70 | 1,4 | 2 306 | 45,6 |
| | männlich | 118 | 2,3 | 87 | 1,7 | 2 482 | 49,1 |

Von den 5059 Schüler/-innen an den Realschulen im Kreis Herford, waren 271 (5,4%) Schüler/-innen mit ausländischer Staatsangehörigkeit und 157 (3,1%) der Schüler/-innen mit deutscher Staatsangehörigkeit Aussiedler/-innen.

Quelle: IT.NRW – Stand 15.10.2012.

Tab. 39: Schüler/-innen an Sekundarschulen im Kreis Herford – Schuljahr 2012/2013

| Sekundarschule im Kreis Herford | | | | | | | |
|---------------------------------|-----------|------------------|------|-------------------|------|----------|------|
| Jahr | Insgesamt | Ausländer/-innen | | Aussiedler/-innen | | Deutsche | |
| | | absolut | in % | absolut | in % | absolut | in % |
| 2012/2013 | 92 | 2 | 2,2 | 0 | 0,0 | 90 | 97,8 |
| | weiblich | 1 | 1,1 | 0 | 0,0 | 44 | 47,8 |
| | männlich | 1 | 1,1 | 0 | 0,0 | 46 | 50,0 |

Die Sekundarschule ist eine recht neue Schulform im Kreis Herford. Diese besuchten zum Schuljahr 2012/2013 rund 92 Schüler/innen. Davon waren 2 Schüler/innen mit ausländischer Staatsangehörigkeit.

Quelle: IT.NRW – Stand 15.10.2012.

Tab. 40: Schüler/-innen an Gesamtschulen im Kreis Herford – Schuljahr 2012/2013

| Gesamtschulen im Kreis Herford | | | | | | | |
|--------------------------------|-----------|------------------|------|-------------------|------|----------|------|
| Jahr | Insgesamt | Ausländer/-innen | | Aussiedler/-innen | | Deutsche | |
| | | absolut | in % | absolut | in % | absolut | in % |
| 2012/2013 | 6 561 | 573 | 8,7 | 237 | 3,6 | 5 988 | 91,3 |
| | weiblich | 282 | 4,3 | 135 | 2,1 | 2 956 | 45,1 |
| | männlich | 291 | 4,4 | 102 | 1,6 | 3 032 | 46,2 |

An den Gesamtschulen im Kreis Herford wurden zum Schuljahr 2012/2013 insgesamt 6561 Schüler/-innen registriert. Hiervon waren 573 (8,7%) Schüler/-innen mit ausländischer Staatsangehörigkeit.

Quelle: IT.NRW – Stand 15.10.2012.

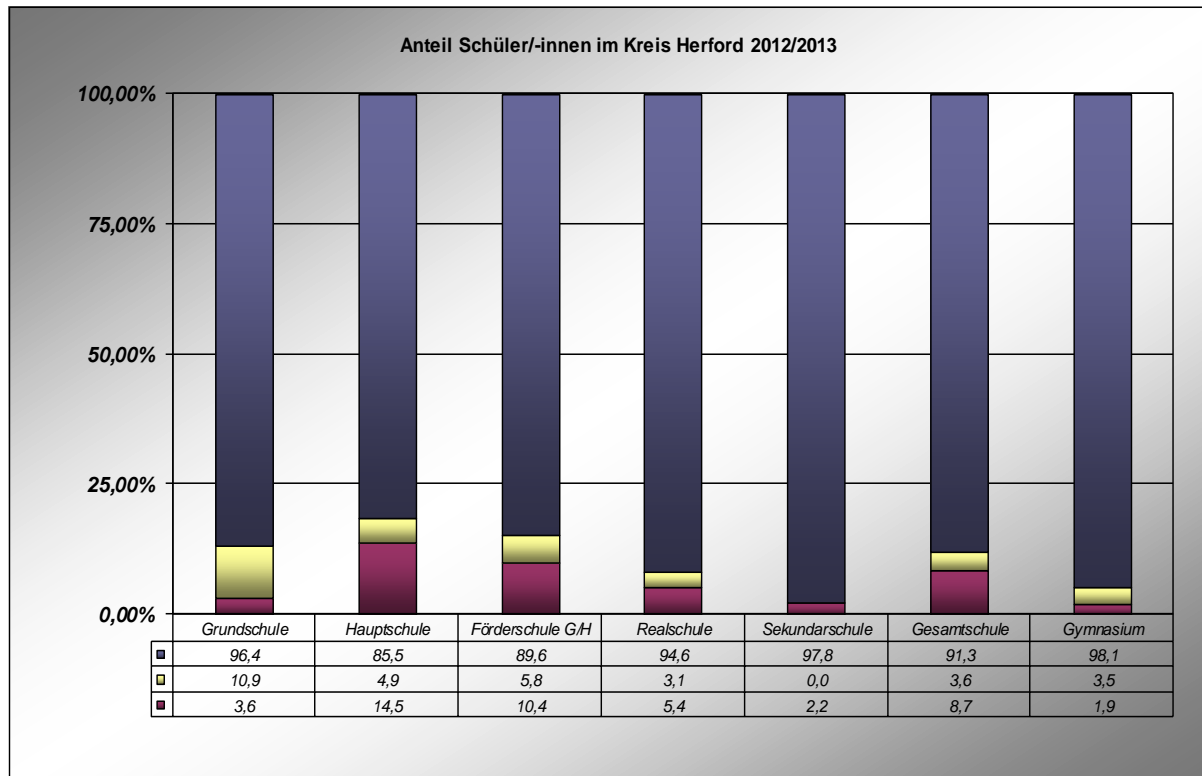
Tab. 41: Schüler/-innen an Gymnasien im Kreis Herford – Schuljahr 2012/2013

| | | Gymnasien im Kreis Herford | | | | | |
|-----------|-----------|----------------------------|--------|-------------------|--------|----------|--------|
| Jahr | Insgesamt | Ausländer/-innen | | Aussiedler/-innen | | Deutsche | |
| | | absolut | Anteil | absolut | Anteil | absolut | Anteil |
| 2012/2013 | 8 526 | 158 | 1,9 | 295 | 3,5 | 8 368 | 98,1 |
| | weiblich | 86 | 1,0 | 160 | 1,9 | 4 421 | 51,9 |
| | männlich | 72 | 0,8 | 135 | 1,6 | 3 947 | 46,3 |

158 Schüler/-innen (1,9%) die ein Gymnasium im Kreis Herford im Schuljahr 2012/2013 besuchten, haben eine ausländische Staatsangehörigkeit. Von den 8368 Schüler/-innen mit einer deutschen Staatsangehörigkeit waren 295 (3,5%) Aussiedler/-innen.

Quelle: IT.NRW – Stand 15.10.2012.

Abb. 6: Anteil Ausländischer Schüler/-innen im Kreis Herford – Schuljahr 2012/2013



Tab. 42: Schüler/-innen in der Stadt Bünde –

Schuljahr 2012/2013

| Kommune | Schulform | Schüler/-innen | | | Ausländer/-innen | | | Aussiedler/-innen | | | Deutsche | | |
|--------------|-------------|----------------|----------|----------------|------------------|---------------|----------|-------------------|---------------|----------|----------|----------------|----------|
| | | zusammen | weiblich | in % von Sp. 1 | zusammen | in % von Sp.1 | weiblich | zusammen | in % von Sp.1 | weiblich | zusammen | in % von Sp. 1 | weiblich |
| | | 1 | 2 | 3 | 4 | 5 | 6 | 7 | 8 | 9 | 10 | 11 | 12 |
| Bünde, Stadt | Grundschule | 1 670 | 829 | 49,6 | 80 | 4,8 | 43 | 188 | 11,3 | 78 | 1 590 | 95,2 | 786 |

| Kommune | Schulform | Schüler/-innen | | | Ausländer/-innen | | | Aussiedler/-innen | | | Deutsche | | |
|--------------|-------------|----------------|----------|----------------|------------------|---------------|----------|-------------------|---------------|----------|----------|----------------|----------|
| | | zusammen | weiblich | in % von Sp. 1 | zusammen | in % von Sp.1 | weiblich | zusammen | in % von Sp.1 | weiblich | zusammen | in % von Sp. 1 | weiblich |
| | | 1 | 2 | 3 | 4 | 5 | 6 | 7 | 8 | 9 | 10 | 11 | 12 |
| Bünde, Stadt | Hauptschule | 290 | 129 | 44,5 | 50 | 17,2 | 25 | 6 | 2,1 | 5 | 240 | 82,8 | 104 |

| Kommune | Schulform | Schüler/-innen | | | Ausländer/-innen | | | Aussiedler/-innen | | | Deutsche | | |
|--------------|------------------|----------------|----------|----------------|------------------|---------------|----------|-------------------|---------------|----------|----------|----------------|----------|
| | | zusammen | weiblich | in % von Sp. 1 | zusammen | in % von Sp.1 | weiblich | zusammen | in % von Sp.1 | weiblich | zusammen | in % von Sp. 1 | weiblich |
| | | 1 | 2 | 3 | 4 | 5 | 6 | 7 | 8 | 9 | 10 | 11 | 12 |
| Bünde, Stadt | Förderschule G/H | 126 | 50 | 39,7 | 17 | 13,5 | 8 | 13 | 10,3 | 5 | 109 | 86,5 | 42 |

| Kommune | Schulform | Schüler/-innen | | | Ausländer/-innen | | | Aussiedler/-innen | | | Deutsche | | |
|--------------|------------|----------------|----------|----------------|------------------|---------------|----------|-------------------|---------------|----------|----------|----------------|----------|
| | | zusammen | weiblich | in % von Sp. 1 | zusammen | in % von Sp.1 | weiblich | zusammen | in % von Sp.1 | weiblich | zusammen | in % von Sp. 1 | weiblich |
| | | 1 | 2 | 3 | 4 | 5 | 6 | 7 | 8 | 9 | 10 | 11 | 12 |
| Bünde, Stadt | Realschule | 1 361 | 703 | 51,7 | 59 | 4,3 | 36 | 31 | 2,3 | 14 | 1 302 | 95,7 | 667 |

| Kommune | Schulform | Schüler/-innen | | | Ausländer/-innen | | | Aussiedler/-innen | | | Deutsche | | |
|--------------|--------------|----------------|----------|----------------|------------------|---------------|----------|-------------------|---------------|----------|----------|----------------|----------|
| | | zusammen | weiblich | in % von Sp. 1 | zusammen | in % von Sp.1 | weiblich | zusammen | in % von Sp.1 | weiblich | zusammen | in % von Sp. 1 | weiblich |
| | | 1 | 2 | 3 | 4 | 5 | 6 | 7 | 8 | 9 | 10 | 11 | 12 |
| Bünde, Stadt | Gesamtschule | 1 659 | 840 | 50,6 | 118 | 7,1 | 62 | 86 | 5,2 | 52 | 1 541 | 92,9 | 778 |

| Kommune | Schulform | Schüler/-innen | | | Ausländer/-innen | | | Aussiedler/-innen | | | Deutsche | | |
|--------------|-----------|----------------|----------|----------------|------------------|---------------|----------|-------------------|---------------|----------|----------|----------------|----------|
| | | zusammen | weiblich | in % von Sp. 1 | zusammen | in % von Sp.1 | weiblich | zusammen | in % von Sp.1 | weiblich | zusammen | in % von Sp. 1 | weiblich |
| | | 1 | 2 | 3 | 4 | 5 | 6 | 7 | 8 | 9 | 10 | 11 | 12 |
| Bünde, Stadt | Gymnasium | 2 501 | 1 329 | 53,1 | 31 | 1,2 | 17 | 64 | 2,6 | 37 | 2 470 | 98,8 | 1 312 |

Quelle: IT.NRW.

Tab. 43: Schüler/-innen in der Stadt Enger – Schuljahr 2012/2013

| Kommune | Schulform | Schüler/-innen | | | Ausländer/-innen | | | Aussiedler/-innen | | | Deutsche | | |
|--------------|------------------|----------------|----------|----------------|------------------|----------------|----------|-------------------|----------------|----------|----------|----------------|----------|
| | | zusammen | weiblich | in % von Sp. 1 | zusammen | in % von Sp. 3 | weiblich | zusammen | in % von Sp. 3 | weiblich | zusammen | in % von Sp. 3 | weiblich |
| | | 1 | 2 | 3 | 4 | 5 | 6 | 7 | 8 | 9 | 10 | 11 | 12 |
| Enger, Stadt | Grundschule | 777 | 384 | 49,4 | 12 | 1,5 | 6 | 150 | 19,3 | 77 | 765 | 98,5 | 378 |
| Enger, Stadt | Hauptschule | 164 | 56 | 34,1 | 11 | 6,7 | 7 | 0 | 0,0 | 0 | 153 | 93,3 | 49 |
| Enger, Stadt | Förderschule G/H | 79 | 26 | 32,9 | 7 | 8,9 | 4 | 10 | 12,7 | 5 | 72 | 91,1 | 22 |
| Enger, Stadt | Realschule | 580 | 261 | 45,0 | 7 | 1,2 | 7 | 4 | 0,7 | 2 | 573 | 98,8 | 254 |
| Enger, Stadt | Gymnasium | 1 228 | 595 | 48,5 | 13 | 1,1 | 7 | 8 | 0,7 | 3 | 1 215 | 98,9 | 588 |

Quelle: IT.NRW.

Tab. 44: Schüler/-innen in der Stadt Herford – Schuljahr 2012/2013

| Kommune | Schulform | Schüler/-innen | | | Ausländer/-innen | | | Aussiedler/-innen | | | Deutsche | | |
|----------------|------------------|----------------|----------|----------------|------------------|----------------|----------|-------------------|----------------|----------|----------|----------------|----------|
| | | zusammen | weiblich | in % von Sp. 1 | zusammen | in % von Sp. 3 | weiblich | zusammen | in % von Sp. 3 | weiblich | zusammen | in % von Sp. 3 | weiblich |
| | | 1 | 2 | 3 | 4 | 5 | 6 | 7 | 8 | 9 | 10 | 11 | 12 |
| Herford, Stadt | Grundschule | 2 622 | 1 351 | 51,5 | 141 | 5,4 | 75 | 222 | 8,5 | 115 | 2 481 | 94,6 | 1 276 |
| Herford, Stadt | Hauptschule | 259 | 106 | 40,9 | 65 | 25,1 | 27 | 21 | 8,1 | 8 | 194 | 74,9 | 79 |
| Herford, Stadt | Förderschule G/H | 111 | 38 | 34,2 | 19 | 17,1 | 3 | 7 | 6,3 | 1 | 92 | 82,9 | 35 |
| Herford, Stadt | Realschule | 1 589 | 760 | 47,8 | 132 | 8,3 | 71 | 93 | 5,9 | 36 | 1 457 | 91,7 | 689 |
| Herford, Stadt | Gesamtschule | 1 166 | 562 | 48,2 | 256 | 22,0 | 127 | 29 | 2,5 | 18 | 910 | 78,0 | 435 |
| Herford, Stadt | Gymnasium | 2 764 | 1 454 | 52,6 | 86 | 3,1 | 49 | 113 | 4,1 | 59 | 2 678 | 96,9 | 1 405 |

Quelle: IT.NRW.

Tab. 45: Schüler/-innen in der Gemeinde Hiddenhausen – Schuljahr 2012/2013

| Kommune | Schulform | Schüler/-innen | | | Ausländer/-innen | | | Aussiedler/-innen | | | Deutsche | | |
|--------------|-------------|----------------|----------|----------------|------------------|----------------|----------|-------------------|----------------|----------|------------|----------------|----------|
| | | zusammen | weiblich | in % von Sp. 1 | zusammen | in % von Sp. 3 | weiblich | zusammen | in % von Sp. 3 | weiblich | zusammen | in % von Sp. 3 | weiblich |
| | | 1 | 2 | 3 | 4 | 5 | 6 | 7 | 8 | 9 | 10 | 11 | 12 |
| Hiddenhausen | Grundschule | 730 | 367 | 50,3 | 26 | 3,6 | 14 | 127 | 17,4 | 61 | 704 | 96,4 | 353 |

| Kommune | Schulform | Schüler/-innen | | | Ausländer/-innen | | | Aussiedler/-innen | | | Deutsche | | |
|--------------|------------------|----------------|----------|----------------|------------------|----------------|----------|-------------------|----------------|----------|------------|----------------|----------|
| | | zusammen | weiblich | in % von Sp. 1 | zusammen | in % von Sp. 3 | weiblich | zusammen | in % von Sp. 3 | weiblich | zusammen | in % von Sp. 3 | weiblich |
| | | 1 | 2 | 3 | 4 | 5 | 6 | 7 | 8 | 9 | 10 | 11 | 12 |
| Hiddenhausen | Förderschule G/H | 637 | 161 | 25,3 | 55 | 8,6 | 12 | 28 | 4,4 | 5 | 582 | 91,4 | 149 |

| Kommune | Schulform | Schüler/-innen | | | Ausländer/-innen | | | Aussiedler/-innen | | | Deutsche | | |
|--------------|--------------|----------------|----------|----------------|------------------|----------------|----------|-------------------|----------------|----------|------------|----------------|----------|
| | | zusammen | weiblich | in % von Sp. 1 | zusammen | in % von Sp. 3 | weiblich | zusammen | in % von Sp. 3 | weiblich | zusammen | in % von Sp. 3 | weiblich |
| | | 1 | 2 | 3 | 4 | 5 | 6 | 7 | 8 | 9 | 10 | 11 | 12 |
| Hiddenhausen | Gesamtschule | 1 039 | 504 | 48,5 | 44 | 4,2 | 26 | 17 | 1,6 | 9 | 995 | 95,8 | 478 |

Quelle: IT.NRW.

Tab. 46: Schüler/-innen in der Gemeinde Kirchlengern – Schuljahr 2012/2013

| Kommune | Schulform | Schüler/-innen | | | Ausländer/-innen | | | Aussiedler/-innen | | | Deutsche | | |
|--------------|-------------|----------------|----------|----------------|------------------|----------------|----------|-------------------|----------------|----------|------------|----------------|----------|
| | | zusammen | weiblich | in % von Sp. 1 | zusammen | in % von Sp. 3 | weiblich | zusammen | in % von Sp. 3 | weiblich | zusammen | in % von Sp. 3 | weiblich |
| | | 1 | 2 | 3 | 4 | 5 | 6 | 7 | 8 | 9 | 10 | 11 | 12 |
| Kirchlengern | Grundschule | 607 | 313 | 51,6 | 5 | 0,8 | 3 | 22 | 3,6 | 10 | 602 | 99,2 | 310 |

| Kommune | Schulform | Schüler/-innen | | | Ausländer/-innen | | | Aussiedler/-innen | | | Deutsche | | |
|--------------|------------------|----------------|----------|----------------|------------------|----------------|----------|-------------------|----------------|----------|-----------|----------------|----------|
| | | zusammen | weiblich | in % von Sp. 1 | zusammen | in % von Sp. 3 | weiblich | zusammen | in % von Sp. 3 | weiblich | zusammen | in % von Sp. 3 | weiblich |
| | | 1 | 2 | 3 | 4 | 5 | 6 | 7 | 8 | 9 | 10 | 11 | 12 |
| Kirchlengern | Förderschule G/H | 32 | 14 | 43,8 | 0 | 0,0 | 0 | 0 | 0,0 | 0 | 32 | 100,0 | 14 |

Quelle: IT.NRW.

Tab. 47: Schüler/-innen in der Stadt Löhne – Schuljahr 2012/2013

| Kommune | Schulform | Schüler/-innen | | | Ausländer/-innen | | | Aussiedler/-innen | | | Deutsche | | |
|--------------|------------------|----------------|----------|----------------|------------------|----------------|----------|-------------------|----------------|----------|----------|----------------|----------|
| | | zusammen | weiblich | in % von Sp. 1 | zusammen | in % von Sp. 3 | weiblich | zusammen | in % von Sp. 3 | weiblich | zusammen | in % von Sp. 3 | weiblich |
| | | 1 | 2 | 3 | 4 | 5 | 6 | 7 | 8 | 9 | 10 | 11 | 12 |
| Löhne, Stadt | Grundschule | 1 429 | 717 | 50,2 | 49 | 3,4 | 24 | 182 | 12,7 | 99 | 1 380 | 96,6 | 693 |
| Löhne, Stadt | Hauptschule | 159 | 66 | 41,5 | 6 | 3,8 | 3 | 15 | 9,4 | 5 | 153 | 96,2 | 63 |
| Löhne, Stadt | Förderschule G/H | 86 | 40 | 46,5 | 13 | 15,1 | 6 | 4 | 4,7 | 0 | 73 | 84,9 | 34 |
| Löhne, Stadt | Realschule | 873 | 432 | 49,5 | 38 | 4,4 | 20 | 17 | 1,9 | 12 | 835 | 95,6 | 412 |
| Löhne, Stadt | Gesamtschule | 967 | 455 | 47,1 | 101 | 10,4 | 44 | 42 | 4,3 | 18 | 866 | 89,6 | 411 |
| Löhne, Stadt | Gymnasium | 1 093 | 608 | 55,6 | 16 | 1,5 | 6 | 107 | 9,8 | 59 | 1 077 | 98,5 | 602 |

Quelle: IT.NRW.

Tab. 48: Schüler/-innen in der Gemeinde Rödinghausen – Schuljahr 2012/2013

| Kommune | Schulform | Schüler/-innen | | | Ausländer/-innen | | | Aussiedler/-innen | | | Deutsche | | |
|--------------|-------------|----------------|----------|----------------|------------------|----------------|----------|-------------------|----------------|----------|----------|----------------|----------|
| | | zusammen | weiblich | in % von Sp. 1 | zusammen | in % von Sp. 3 | weiblich | zusammen | in % von Sp. 3 | weiblich | zusammen | in % von Sp. 3 | weiblich |
| | | 1 | 2 | 3 | 4 | 5 | 6 | 7 | 8 | 9 | 10 | 11 | 12 |
| Rödinghausen | Grundschule | 360 | 179 | 49,7 | 5 | 1,4 | 4 | 61 | 16,9 | 26 | 355 | 98,6 | 175 |

| Kommune | Schulform | Schüler/-innen | | | Ausländer/-innen | | | Aussiedler/-innen | | | Deutsche | | |
|--------------|--------------|----------------|----------|----------------|------------------|----------------|----------|-------------------|----------------|----------|----------|----------------|----------|
| | | zusammen | weiblich | in % von Sp. 1 | zusammen | in % von Sp. 3 | weiblich | zusammen | in % von Sp. 3 | weiblich | zusammen | in % von Sp. 3 | weiblich |
| | | 1 | 2 | 3 | 4 | 5 | 6 | 7 | 8 | 9 | 10 | 11 | 12 |
| Rödinghausen | Gesamtschule | 884 | 438 | 49,5 | 14 | 1,6 | 7 | 5 | 0,6 | 2 | 870 | 98,4 | 431 |

Quelle: IT.NRW.

Tab. 49: Schüler/-innen in der Stadt Spenge – Schuljahr 2012/2013

| Kommune | Schulform | Schüler/-innen | | | Ausländer/-innen | | | Aussiedler/-innen | | | Deutsche | | |
|---------------|-------------|----------------|----------|----------------|------------------|----------------|----------|-------------------|----------------|----------|----------|----------------|----------|
| | | zusammen | weiblich | in % von Sp. 1 | zusammen | in % von Sp. 3 | weiblich | zusammen | in % von Sp. 3 | weiblich | zusammen | in % von Sp. 3 | weiblich |
| | | 1 | 2 | 3 | 4 | 5 | 6 | 7 | 8 | 9 | 10 | 11 | 12 |
| Spenge, Stadt | Grundschule | 506 | 260 | 51,4 | 4 | 0,8 | 1 | 25 | 4,9 | 12 | 502 | 99,2 | 259 |

| Kommune | Schulform | Schüler/-innen | | | Ausländer/-innen | | | Aussiedler/-innen | | | Deutsche | | |
|---------------|------------|----------------|----------|----------------|------------------|----------------|----------|-------------------|----------------|----------|----------|----------------|----------|
| | | zusammen | weiblich | in % von Sp. 1 | zusammen | in % von Sp. 3 | weiblich | zusammen | in % von Sp. 3 | weiblich | zusammen | in % von Sp. 3 | weiblich |
| | | 1 | 2 | 3 | 4 | 5 | 6 | 7 | 8 | 9 | 10 | 11 | 12 |
| Spenge, Stadt | Realschule | 306 | 131 | 42,8 | 14 | 4,6 | 7 | 5 | 1,6 | 3 | 292 | 95,4 | 124 |

| Kommune | Schulform | Schüler/-innen | | | Ausländer/-innen | | | Aussiedler/-innen | | | Deutsche | | |
|---------------|--------------|----------------|----------|----------------|------------------|----------------|----------|-------------------|----------------|----------|----------|----------------|----------|
| | | zusammen | weiblich | in % von Sp. 1 | zusammen | in % von Sp. 3 | weiblich | zusammen | in % von Sp. 3 | weiblich | zusammen | in % von Sp. 3 | weiblich |
| | | 1 | 2 | 3 | 4 | 5 | 6 | 7 | 8 | 9 | 10 | 11 | 12 |
| Spenge, Stadt | Gesamtschule | 846 | 439 | 51,9 | 40 | 4,7 | 16 | 58 | 6,9 | 36 | 806 | 95,3 | 423 |

Quelle: IT.NRW.

Tab. 50: Schüler/-innen in der Stadt Vlotho – Schuljahr 2012/2013

| Kommune | Schulform | Schüler/-innen | | | Ausländer/-innen | | | Aussiedler/-innen | | | Deutsche | | |
|---------------|----------------|----------------|----------|----------------|------------------|----------------|----------|-------------------|----------------|----------|----------|----------------|----------|
| | | zusammen | weiblich | in % von Sp. 1 | zusammen | in % von Sp. 3 | weiblich | zusammen | in % von Sp. 3 | weiblich | zusammen | in % von Sp. 3 | weiblich |
| | | 1 | 2 | 3 | 4 | 5 | 6 | 7 | 8 | 9 | 10 | 11 | 12 |
| Vlotho, Stadt | Grundschule | 661 | 318 | 48,1 | 12 | 1,8 | 6 | 41 | 6,2 | 12 | 649 | 98,2 | 312 |
| Vlotho, Stadt | Hauptschule | 142 | 72 | 50,7 | 15 | 10,6 | 7 | 8 | 5,6 | 3 | 127 | 89,4 | 65 |
| Vlotho, Stadt | Realschule | 350 | 172 | 49,1 | 21 | 6,0 | 12 | 7 | 2,0 | 3 | 329 | 94,0 | 160 |
| Vlotho, Stadt | Sekundarschule | 92 | 45 | 48,9 | 2 | 2,2 | 1 | 0 | 0,0 | 0 | 90 | 97,8 | 44 |
| Vlotho, Stadt | Gymnasium | 940 | 521 | 55,4 | 12 | 1,3 | 7 | 3 | 0,3 | 2 | 928 | 98,7 | 514 |

Quelle: IT.NRW.

Tab. 51: Übergänge Schüler/-innen in die Sekundarstufe II Kreis Herford Schuljahr 2012/2013 *) (Kommunen)

| Übergänge in die Sekundarstufe II nach Schüler/-innen | | | | je 100 Schüler/-innen der Abschlussklasse der Sek I im Vorjahr | |
|-------------------------------------------------------|-----------------|-------------|------------------|----------------------------------------------------------------|--------------------|
| Kommune | Schulform | Insgesamt | | Insgesamt | |
| | | Deutsch | Ausländer/-innen | Deutsch % | Ausländer/-innen % |
| Kreis Herford | Gymnasium | 1053 | 24 | 37,20 | 12,57 |
| | Gesamtschulen | 399 | 34 | 14,09 | 17,80 |
| | Zusammen | 1452 | 58 | 51,29 | 30,37 |
| Stadt Bünde | Gymnasium | 295 | 4 | 40,25 | 7,27 |
| | Gesamtschulen | 91 | 8 | 12,41 | 14,55 |
| | Zusammen | 386 | 12 | 52,66 | 21,82 |
| Stadt Enger | Gymnasium | 147 | 4 | 54,04 | 100,00 |
| | Gesamtschulen | - | - | - | - |
| | Zusammen | 147 | 4 | 54,04 | 100,00 |
| Stadt Herford | Gymnasium | 361 | 11 | 50,42 | 14,47 |
| | Gesamtschulen | 58 | 18 | 8,10 | 23,68 |
| | Zusammen | 419 | 29 | 58,52 | 38,16 |
| Hiddenhausen | Gymnasium | - | - | - | - |
| | Gesamtschulen | 63 | 1 | 40,91 | 9,09 |
| | Zusammen | 63 | 1 | 40,91 | 9,09 |
| Kirchlengern | Gymnasium | - | - | - | - |
| | Gesamtschulen | - | - | - | - |
| | Zusammen | 0 | 0 | 0,00 | 0,00 |
| Stadt Löhne | Gymnasium | 145 | 4 | 30,72 | 12,90 |
| | Gesamtschulen | 63 | 4 | 13,35 | 12,90 |
| | Zusammen | 208 | 8 | 44,07 | 25,81 |
| Rödinghausen | Gymnasium | - | - | - | - |
| | Gesamtschulen | 65 | 1 | 57,52 | 100,00 |
| | Zusammen | 65 | 1 | 57,52 | 100,00 |
| Stadt Spenge | Gymnasium | - | - | - | - |
| | Gesamtschulen | 59 | 2 | 41,84 | 40,00 |
| | Zusammen | 59 | 2 | 41,84 | 40,00 |
| Stadt Vlotho | Gymnasium | 105 | 1 | 47,51 | 14,29 |
| | Gesamtschulen | - | - | - | - |
| | Zusammen | 105 | 1 | 47,51 | 14,29 |

Im Schuljahr 2012/2013 wechselten insgesamt 1452 Schüler/-innen in die Sekundarstufe II.

Die Übergangsquote von Schüler/-innen mit ausländischer Staatsangehörigkeit lag im Schuljahr 2012/2013 beim Wechsel zum Gymnasium bei 12,57% und bei Wechsel zur Gesamtschule bei 17,80% im Kreis Herford.

Quelle: IT.NRW.

*) aus der Sekundarstufe I in weiterführende Schulen – ohne Förderschulen

Tab. 52: Abschlüsse an den allgemeinbildenden Schulen im Kreis Herford insgesamt im Abgangsjahr 2012

| Kommune | Schulabschluss | Schulabgänger/-innen | | | | | | |
|----------------------|---------------------------|----------------------|-------------|-------------|-------------|------------------|------------|------------|
| | | Insgesamt | Deutsche | | | Ausländer/-innen | | |
| | | | zusammen | männlich | weiblich | zusammen | männlich | weiblich |
| Kreis Herford | Insgesamt | 3267 | 3056 | 1407 | 1649 | 211 | 101 | 110 |
| | ohne Hauptschulabschluss | 145 | 118 | 67 | 51 | 27 | 17 | 10 |
| | mit Hauptschulabschluss | 411 | 358 | 215 | 143 | 53 | 29 | 24 |
| | mit Fachoberschulreife | 1328 | 1243 | 597 | 646 | 85 | 37 | 48 |
| | mit (Fach-)Hochschulreife | 1383 | 1337 | 549 | 788 | 46 | 18 | 28 |

Quelle: IT.NRW.

Insgesamt verließen 145 Schüler/-innen (4,4%) die allgemeinbildende Schule ohne einen Schulabschluss (Tab. 50). Der Anteil der ausländischen Jugendlichen lag bei 18,62%.

411 Jugendliche (12,58%) erlangten einen Hauptschulabschluss im Kreis Herford. Darunter lag der Anteil der ausländischen Jugendlichen bei 12,90%. Die Fachoberschulreife wurde von 1328 Schüler/-innen (40,65%) im Kreis Herford erreicht. Der Ausländeranteil lag bei 6,40%. Mit einem (Fach-)Hochschulabschluss verließen 1383 Jugendliche (42,33%) die allgemeinbildende Schule. 3,33% der Jugendlichen hatten eine ausländische Staatsangehörigkeit.

Mädchen verfügen sowohl in der deutschen als auch in der ausländischen Bevölkerung über einen höheren Schulabschluss als Jungen. 58,94% der deutschen Schüler/-innen die die (Fach-)Hochschulreife erlangt haben, waren Mädchen. Bei den 46 Schüler/-innen mit ausländischer Staatsangehörigkeit, die die (Fach-) Hochschulreife erlangten, waren 60,87% Mädchen.

Tab. 53: Abschlüsse an den allgemeinbildenden Schulen in der Stadt Bünde im Abgangsjahr 2012

| Kommune | Schulabschluss | Schulabgänger/-innen | | | | | | |
|--------------------|---------------------------|----------------------|------------|------------|------------|------------------|-----------|-----------|
| | | Insgesamt | Deutsche | | | Ausländer/-innen | | |
| | | | zusammen | männlich | weiblich | zusammen | männlich | weiblich |
| Stadt Bünde | Insgesamt | 845 | 793 | 371 | 422 | 52 | 23 | 29 |
| | ohne Hauptschulabschluss | 25 | 18 | 13 | 5 | 7 | 6 | 1 |
| | mit Hauptschulabschluss | 118 | 103 | 64 | 39 | 15 | 8 | 7 |
| | mit Fachoberschulreife | 324 | 303 | 140 | 163 | 21 | 4 | 17 |
| | mit (Fach-)Hochschulreife | 378 | 369 | 154 | 215 | 9 | 5 | 4 |

Quelle: IT.NRW.

Tab. 54: Abschlüsse an den allgemeinbildenden Schulen in der Stadt Enger im Abgangsjahr 2012

| Kommune | Schulabschluss | Schulabgänger/-innen | | | | | | |
|--------------------|---------------------------|----------------------|------------|------------|------------|------------------|----------|----------|
| | | Insgesamt | Deutsche | | | Ausländer/-innen | | |
| | | | zusammen | männlich | weiblich | zusammen | männlich | weiblich |
| Stadt Enger | Insgesamt | 342 | 336 | 169 | 167 | 6 | 1 | 5 |
| | ohne Hauptschulabschluss | 21 | 20 | 12 | 8 | 1 | 0 | 1 |
| | mit Hauptschulabschluss | 32 | 32 | 21 | 11 | 0 | 0 | 0 |
| | mit Fachoberschulreife | 111 | 109 | 59 | 50 | 2 | 1 | 1 |
| | mit (Fach-)Hochschulreife | 178 | 175 | 77 | 98 | 3 | 0 | 3 |

Quelle: IT.NRW.

Tab. 55: Abschlüsse an den allgemeinbildenden Schulen in der Stadt Herford im Abgangsjahr 2012

| Kommune | Schulabschluss | Schulabgänger/-innen | | | | | | |
|----------------------|---------------------------|----------------------|------------|------------|------------|------------------|-----------|-----------|
| | | Insgesamt | Deutsche | | | Ausländer/-innen | | |
| | | | zusammen | männlich | weiblich | zusammen | männlich | weiblich |
| Stadt Herford | Insgesamt | 840 | 756 | 310 | 446 | 84 | 41 | 43 |
| | ohne Hauptschulabschluss | 45 | 35 | 15 | 20 | 10 | 5 | 5 |
| | mit Hauptschulabschluss | 64 | 44 | 11 | 33 | 20 | 9 | 11 |
| | mit Fachoberschulreife | 355 | 319 | 150 | 169 | 36 | 21 | 15 |
| | mit (Fach-)Hochschulreife | 376 | 358 | 134 | 224 | 18 | 6 | 12 |

Quelle: IT.NRW.

Tab. 56: Abschlüsse an den allgemeinbildenden Schulen in der Gemeinde Hiddenhausen im Abgangsjahr 2012

| Kommune | Schulabschluss | Schulabgänger/-innen | | | | | | |
|---------------------|---------------------------|----------------------|------------|------------|-----------|------------------|-----------|----------|
| | | Insgesamt | Deutsche | | | Ausländer/-innen | | |
| | | | zusammen | männlich | weiblich | zusammen | männlich | weiblich |
| Hiddenhausen | Insgesamt | 215 | 193 | 103 | 90 | 22 | 13 | 9 |
| | ohne Hauptschulabschluss | 32 | 25 | 18 | 7 | 7 | 5 | 2 |
| | mit Hauptschulabschluss | 76 | 67 | 37 | 30 | 9 | 5 | 4 |
| | mit Fachoberschulreife | 52 | 50 | 24 | 26 | 2 | 1 | 1 |
| | mit (Fach-)Hochschulreife | 55 | 51 | 24 | 27 | 4 | 2 | 2 |

Quelle: IT.NRW.

Tab. 57: Abschlüsse an den allgemeinbildenden Schulen in der Gemeinde Kirchlengern im Abgangsjahr 2012

| Kommune | Schulabschluss | Schulabgänger/-innen | | | | | | |
|---------------------|---------------------------|----------------------|----------|----------|----------|------------------|----------|----------|
| | | Insgesamt | Deutsche | | | Ausländer/-innen | | |
| | | | zusammen | männlich | weiblich | zusammen | männlich | weiblich |
| Kirchlengern | Insgesamt | 9 | 7 | 4 | 3 | 2 | 1 | 1 |
| | ohne Hauptschulabschluss | 4 | 4 | 3 | 1 | 0 | 0 | 0 |
| | mit Hauptschulabschluss | 5 | 3 | 1 | 2 | 2 | 1 | 1 |
| | mit Fachoberschulreife | 0 | 0 | 0 | 0 | 0 | 0 | 0 |
| | mit (Fach-)Hochschulreife | 0 | 0 | 0 | 0 | 0 | 0 | 0 |

Quelle: IT.NRW.

Tab. 58: Abschlüsse an den allgemeinbildenden Schulen in der Stadt Löhne im Abgangsjahr 2012

| Kommune | Schulabschluss | Schulabgänger/-innen | | | | | | |
|--------------------|---------------------------|----------------------|------------|------------|------------|------------------|-----------|-----------|
| | | Insgesamt | Deutsche | | | Ausländer/-innen | | |
| | | | zusammen | männlich | weiblich | zusammen | männlich | weiblich |
| Stadt Löhne | Insgesamt | 511 | 477 | 220 | 257 | 34 | 17 | 17 |
| | ohne Hauptschulabschluss | 14 | 12 | 3 | 9 | 2 | 1 | 1 |
| | mit Hauptschulabschluss | 48 | 42 | 27 | 15 | 6 | 5 | 1 |
| | mit Fachoberschulreife | 250 | 234 | 113 | 121 | 16 | 7 | 9 |
| | mit (Fach-)Hochschulreife | 199 | 189 | 77 | 112 | 10 | 4 | 6 |

Quelle: IT.NRW.

Tab. 59: Abschlüsse an den allgemeinbildenden Schulen in der Gemeinde Rödinghausen im Abgangsjahr 2012

| Kommune | Schulabschluss | Schulabgänger/-innen | | | | | | |
|---------------------|---------------------------|----------------------|------------|-----------|-----------|------------------|----------|----------|
| | | Insgesamt | Deutsche | | | Ausländer/-innen | | |
| | | | zusammen | männlich | weiblich | zusammen | männlich | weiblich |
| Rödinghausen | Insgesamt | 127 | 126 | 55 | 71 | 1 | 1 | 0 |
| | ohne Hauptschulabschluss | 0 | 0 | 0 | 0 | 0 | 0 | 0 |
| | mit Hauptschulabschluss | 15 | 15 | 4 | 11 | 0 | 0 | 0 |
| | mit Fachoberschulreife | 57 | 56 | 34 | 22 | 1 | 1 | 0 |
| | mit (Fach-)Hochschulreife | 55 | 55 | 17 | 38 | 0 | 0 | 0 |

Quelle: IT.NRW.

Tab. 60: Abschlüsse an den allgemeinbildenden Schulen in der Stadt Spenge im Abgangsjahr 2012

| Kommune | Schulabschluss | Schulabgänger/-innen | | | | | | |
|---------------------|---------------------------|----------------------|------------|-----------|-----------|------------------|----------|----------|
| | | Insgesamt | Deutsche | | | Ausländer/-innen | | |
| | | | zusammen | männlich | weiblich | zusammen | männlich | weiblich |
| Stadt Spenge | Insgesamt | 169 | 166 | 87 | 79 | 3 | 1 | 2 |
| | ohne Hauptschulabschluss | 0 | 0 | 0 | 0 | 0 | 0 | 0 |
| | mit Hauptschulabschluss | 26 | 26 | 15 | 11 | 0 | 0 | 0 |
| | mit Fachoberschulreife | 84 | 82 | 44 | 38 | 2 | 0 | 2 |
| | mit (Fach-)Hochschulreife | 59 | 59 | 29 | 30 | 0 | 0 | 0 |

Quelle: IT.NRW.

Tab. 61: Abschlüsse an den allgemeinbildenden Schulen in der Stadt Vlotho im Abgangsjahr 2012

| Kommune | Schulabschluss | Schulabgänger/-innen | | | | | | |
|---------------------|---------------------------|----------------------|------------|-----------|------------|------------------|----------|----------|
| | | Insgesamt | Deutsche | | | Ausländer/-innen | | |
| | | | zusammen | männlich | weiblich | zusammen | männlich | weiblich |
| Stadt Vlotho | Insgesamt | 209 | 202 | 88 | 114 | 7 | 3 | 4 |
| | ohne Hauptschulabschluss | 4 | 4 | 3 | 1 | 0 | 0 | 0 |
| | mit Hauptschulabschluss | 27 | 27 | 15 | 12 | 0 | 0 | 0 |
| | mit Fachoberschulreife | 95 | 90 | 33 | 57 | 5 | 2 | 3 |
| | mit (Fach-)Hochschulreife | 83 | 81 | 37 | 44 | 2 | 1 | 1 |

Quelle: IT.NRW.

Berufskollegs im Kreis Herford

Ein Berufskolleg bietet verschiedene Bildungsgänge, die unter den Bezeichnungen Berufsschule, Berufsfachschule, Fachoberschule und Fachschule zusammengefasst sind. Sie werden in Voll- oder Teilzeitunterricht durchgeführt und erstrecken sich je nach Voraussetzung und Abschluss über ein bis vier Jahre.

Ihr breites Angebot umfasst unter anderem

- den Berufsschulunterricht für Auszubildende,
- die Fachoberschule für den Erwerb der Fachhochschulreife sowie
- Weiterbildungen für Erwachsene, die bereits eine abgeschlossene Berufsausbildung und Berufserfahrung mitbringen.

Berufskollegs bieten eine Vielzahl an Bildungsgängen an, die unter anderem zu beruflicher Qualifizierung, einem Schulabschluss oder zu einem doppelqualifizierenden Abschluss führen.

An den Berufskollegs können die allgemein bildenden Abschlüsse der Sekundarstufe I (Hauptschulabschluss und Mittlerer Abschluss) und der Sekundarstufe II (Fachhochschulreife und Allgemeine Hochschulreife) erworben werden. Von den neun Berufskollegs im Kreis Herford, befinden sich sechs in der Trägerschaft des Kreises Herford.

Tab. 62: Schülerinnen und Schüler an den Berufskollegs im Kreis Herford insgesamt 2012

| Verwaltungsbezirk | Schulform | Schulen | Klassen | Schüler/-innen | | | Ausländer/-innen | | | Aussiedler/-innen | | |
|----------------------|-------------------------------------------|----------|------------|----------------|--------------|-------------------|------------------|-------------------|------------|-------------------|-------------------|------------|
| | | | | zusamm en | weiblich | in % von Sp. 3 | zusamm en | in % von Sp. 3 | weiblich | zusamm en | in % von Sp. 3 | weiblich |
| | | | | 1 | 2 | 3 | 4 | 5 | 6 | 7 | 8 | 9 |
| Kreis Herford | Berufsorientierungsjahr | 3 | 9 | 154 | 98 | 63,6 | 33 | 21,4 | 17 | 1 | 0,6 | 1 |
| Kreis Herford | Berufsgrundschuljahr | 5 | 9 | 196 | 94 | 48,0 | 35 | 17,9 | 18 | 3 | 1,5 | 2 |
| Kreis Herford | Berufsschule | 6 | 271 | 5 105 | 1 904 | 37,3 | 221 | 4,3 | 118 | 146 | 2,9 | 59 |
| Kreis Herford | davon Duales System | 6 | 256 | 4 815 | 1 796 | 37,3 | 208 | 4,3 | 110 | 142 | 2,9 | 56 |
| Kreis Herford | davon Schüler/-innen ohne Ausb.verhältnis | 5 | 15 | 290 | 108 | 37,2 | 13 | 4,5 | 8 | 4 | 1,4 | 3 |
| Kreis Herford | Berufsfachschule | 7 | 97 | 2 080 | 1 048 | 50,4 | 197 | 9,5 | 99 | 53 | 2,5 | 23 |
| Kreis Herford | Berufliches Gymnasium | 5 | 39 | 727 | 396 | 54,5 | 32 | 4,4 | 22 | 9 | 1,2 | 6 |
| Kreis Herford | Fachoberschule | 4 | 15 | 368 | 244 | 66,3 | 17 | 4,6 | 12 | 5 | 1,4 | 5 |
| Kreis Herford | Fachschule | 7 | 34 | 761 | 419 | 55,1 | 16 | 2,1 | 12 | 23 | 3,0 | 16 |
| Kreis Herford | Berufskollegs 1) zusammen | 9 | 474 | 9 391 | 4 203 | 44,8 | 551 | 5,9 | 298 | 240 | 2,6 | 112 |

Quelle: IT.NRW – Stand 15.10.2012.

Im Ganzen besuchten 9391 Schüler/-innen (Tab.60) - mit Stand 15.10.2012 – eine Klasse an einem Berufskollegs im Kreis Herford. Davon waren 551 (5,87%) der Schüler/-innen Ausländer/-innen und 240 (2,56%) der deutschen Schüler/-innen Aussiedler/-innen.

Tab. 63: Schülerbestand an den Berufskollegs Standort Bünde – Schuljahr 2012/2013

| Verwaltungsbezirk | Schulform | Schulen | Klassen | Schüler/-innen | | | Ausländer/-innen | | | Aussiedler/-innen | | |
|-------------------|-------------------------------------------|----------|-----------|----------------|------------|-------------|------------------|------------|-----------|-------------------|------------|-----------|
| | | | | zusamm | weiblich | in % | zusamm | in % | weiblich | zusamm | in % | weiblich |
| | | | | en | | von Sp. 3 | en | von Sp. 3 | | en | von Sp. 3 | |
| 1 | 2 | 3 | 4 | 5 | 6 | 7 | 8 | 9 | 10 | 11 | | |
| Bünde | Berufsgrundschuljahr | 1 | 2 | 47 | 18 | 38,3 | 8 | 17,0 | 2 | 2 | 4,3 | 1 |
| Bünde | Berufsschule | 1 | 58 | 1 056 | 715 | 67,7 | 56 | 5,3 | 43 | 25 | 2,4 | 16 |
| Bünde | davon Duales System | 1 | 55 | 1 018 | 696 | 68,4 | 53 | 5,2 | 41 | 23 | 2,3 | 14 |
| Bünde | davon Schüler/-innen ohne Ausb.verhältnis | 1 | 3 | 38 | 19 | 50,0 | 3 | 7,9 | 2 | 2 | 5,3 | 2 |
| Bünde | Berufsfachschule | 1 | 10 | 229 | 117 | 51,1 | 32 | 14,0 | 23 | 2 | 0,9 | 1 |
| Bünde | Berufliches Gymnasium | 1 | 6 | 111 | 37 | 33,3 | 3 | 2,7 | 1 | 2 | 1,8 | 2 |
| Bünde | Berufskollegs 1) zusammen | 1 | 76 | 1 443 | 887 | 61,5 | 99 | 6,9 | 69 | 31 | 2,1 | 20 |

Quelle: IT.NRW – Stand 15.10.2012.

Tab. 64: Schülerbestand an den Berufskollegs Standort Herford – Schuljahr 2012/2013

| Verwaltungsbezirk | Schulform | Schulen | Klassen | Schüler/-innen | | | Ausländer/-innen | | | Aussiedler/-innen | | |
|-------------------|-------------------------------------------|----------|------------|----------------|--------------|-------------|------------------|------------|------------|-------------------|------------|-----------|
| | | | | zusamm | weiblich | in % | zusamm | in % | weiblich | zusamm | in % | weiblich |
| | | | | en | | von Sp. 3 | en | von Sp. 3 | | en | von Sp. 3 | |
| 1 | 2 | 3 | 4 | 5 | 6 | 7 | 8 | 9 | 10 | 11 | | |
| Herford | Berufsorientierungsjahr | 2 | 8 | 138 | 98 | 71,0 | 31 | 22,5 | 17 | 1 | 0,7 | 1 |
| Herford | Berufsgrundschuljahr | 4 | 7 | 149 | 76 | 51,0 | 27 | 18,1 | 16 | 1 | 0,7 | 1 |
| Herford | Berufsschule | 4 | 143 | 2 692 | 1 157 | 43,0 | 135 | 5,0 | 75 | 72 | 2,7 | 42 |
| Herford | davon Duales System | 4 | 134 | 2 510 | 1 068 | 42,5 | 125 | 5,0 | 69 | 70 | 2,8 | 41 |
| Herford | davon Schüler/-innen ohne Ausb.verhältnis | 3 | 9 | 182 | 89 | 48,9 | 10 | 5,5 | 6 | 2 | 1,1 | 1 |
| Herford | Berufsfachschule | 5 | 72 | 1 547 | 925 | 59,8 | 148 | 9,6 | 75 | 40 | 2,6 | 22 |
| Herford | Berufliches Gymnasium | 3 | 29 | 551 | 357 | 64,8 | 28 | 5,1 | 20 | 7 | 1,3 | 4 |
| Herford | Fachoberschule | 3 | 13 | 320 | 244 | 76,3 | 17 | 5,3 | 12 | 5 | 1,6 | 5 |
| Herford | Fachschule | 6 | 31 | 697 | 416 | 59,7 | 15 | 2,2 | 12 | 20 | 2,9 | 16 |
| Herford | Berufskollegs 1) zusammen | 7 | 303 | 6 094 | 3 273 | 53,7 | 401 | 6,6 | 227 | 146 | 2,4 | 91 |

Quelle: IT.NRW – Stand 15.10.2012.

Tab. 65: Schülerbestand an den Berufskollegs Standort Löhne – Schuljahr 2012/2013

| Verwaltungsbezirk | Schulform | Schulen | Klassen | Schüler/-innen | | | Ausländer/-innen | | | Aussiedler/-innen | | |
|-------------------|-------------------------------------------|----------|-----------|----------------|-----------|------------|------------------|------------|----------|-------------------|------------|----------|
| | | | | zusamm | weiblich | in % | zusamm | in % | weiblich | zusamm | in % | weiblich |
| | | | | en | | von Sp. 3 | en | von Sp. 3 | | en | von Sp. 3 | |
| 1 | 2 | 3 | 4 | 5 | 6 | 7 | 8 | 9 | 10 | 11 | | |
| Löhne | Berufsorientierungsjahr | 1 | 1 | 16 | 0 | 0,0 | 2 | 12,5 | 0 | 0 | 0,0 | 0 |
| Löhne | Berufsschule | 1 | 70 | 1 357 | 32 | 2,4 | 30 | 2,2 | 0 | 49 | 3,6 | 1 |
| Löhne | davon Duales System | 1 | 67 | 1 287 | 32 | 2,5 | 30 | 2,3 | 0 | 49 | 3,8 | 1 |
| Löhne | davon Schüler/-innen ohne Ausb.verhältnis | 1 | 3 | 70 | 0 | 0,0 | 0 | 0,0 | 0 | 0 | 0,0 | 0 |
| Löhne | Berufsfachschule | 1 | 15 | 304 | 6 | 2,0 | 17 | 5,6 | 1 | 11 | 3,6 | 0 |
| Löhne | Berufliches Gymnasium | 1 | 4 | 65 | 2 | 3,1 | 1 | 1,5 | 1 | 0 | 0,0 | 0 |
| Löhne | Fachoberschule | 1 | 2 | 48 | 0 | 0,0 | 0 | 0,0 | 0 | 0 | 0,0 | 0 |
| Löhne | Fachschule | 1 | 3 | 64 | 3 | 4,7 | 1 | 1,6 | 0 | 3 | 4,7 | 0 |
| Löhne | Berufskollegs 1) zusammen | 1 | 95 | 1 854 | 43 | 2,3 | 51 | 2,8 | 2 | 63 | 3,4 | 1 |

Quelle: IT.NRW – Stand 15.10.2012.

Abschlüsse an den Berufskollegs im Kreis Herford im Abgangsjahr 2012

Im Abgangsjahr 2012 verließen insgesamt 4092 Schülerinnen und Schüler (Tab. 64) eine Klasse an einem Berufskolleg im Kreis Herford. In der aufgeführten Statistik ist es wichtig zu beachten, wie die Schülerinnen und Schüler „Ohne Abschluss“ gezählt werden. So werden z. B. Schülerinnen und Schüler, die sich in Bildungsgängen befinden, in denen kein Abschluss erzielt werden kann, als Abgängerinnen und Abgänger ohne Abschluss geführt.

Eine andere Schwierigkeit ist, dass die Bildungsgänge in aller Regel doppelqualifizierend sind, d. h. neben dem beruflichen Abschluss können die Schüler/-innen ihren allgemeinbildenden Abschluss nachholen bzw. verbessern. Letzteres ist jedoch nicht zwingend erforderlich. Dies führt u. a. dazu, dass Schülerinnen und Schüler einen Bildungsgang besuchen, der den Erwerb eines allgemeinbildenden Schulabschluss vorsieht, den sie bereits in der allgemeinbildenden Schule erworben haben. Um dies zu berücksichtigen ist ein Abgleich zwischen den Eingangsvoraussetzung und den angestrebten Abschlüssen des einzelnen Schülers / der einzelnen Schülerin mit den in einem Bildungsgang erzielbaren Abschlüssen und dem dann tatsächlich erzielten Abschluss erforderlich. Dafür müssen Individual- und Verlaufsdaten zur Verfügung stehen und ausgewertet werden. Als letztes Beispiel für die Komplexität in der Auswertung sei noch darauf hingewiesen, dass aus Sicht der Jugendlichen auch "positive" Abbrüche möglich sind. Dies ist dann der Fall, wenn ein Jugendlicher, der mangels eines Ausbildungsplatzes einen Bildungsgang des Berufskollegs besucht, im Verlauf des Schuljahres dann doch noch einen Ausbildungsplatz findet. Dies wird in den Daten der Schulstatistik nicht erfasst¹.

¹ Vorlage zum Schul- und Kulturausschuss des Kreises Herford am 20.06.2011

Tab. 66: Abschlüsse an den Berufskollegs im Kreis Herford – Abgangsjahr 2012

| Verwaltungsbezirk | Schulform | Schl. | Abschlussart | Schulabgängerinnen und -abgänger | | | | | |
|----------------------|----------------------|-----------|-------------------------------------------------------------------------|----------------------------------|--------------|------------|------------|------------|-----------|
| | | | | Insgesamt | | Ausländer | | Aussiedler | |
| | | | | zusammen | weiblich | zusammen | weiblich | zusammen | weiblich |
| Kreis Herford | Berufskollegs | 0A | Ohne Abschluss | 1 316 | 504 | 130 | 51 | 49 | 15 |
| Kreis Herford | Berufskollegs | 0B | Hauptschulabschluss | 23 | 14 | 5 | 3 | 3 | 0 |
| Kreis Herford | Berufskollegs | 0D | Hauptschulabschluss nach Klasse 10 | 1 | 1 | 0 | 0 | 0 | 0 |
| Kreis Herford | Berufskollegs | 0F | Mittlerer Schulabschluss (FOR ohne Qualifikationsvermerk) | 11 | 2 | 2 | 0 | 0 | 0 |
| Kreis Herford | Berufskollegs | 0G | Mittlerer Schulabschluss (FOR mit Qualifikationsvermerk) | 22 | 12 | 3 | 1 | 0 | 0 |
| Kreis Herford | Berufskollegs | 0H | Fachhochschulreife (schulischer Teil) | 14 | 5 | 2 | 2 | 1 | 0 |
| Kreis Herford | Berufskollegs | 0J | Fachhochschulreife | 104 | 81 | 4 | 3 | 4 | 3 |
| Kreis Herford | Berufskollegs | 0K | Allgemeine Hochschulreife | 74 | 25 | 11 | 4 | 4 | 1 |
| Kreis Herford | Berufskollegs | 1A | Abschlusszeugnis | 58 | 16 | 11 | 0 | 4 | 0 |
| Kreis Herford | Berufskollegs | 1B | Abschlusszeugnis und HSA | 43 | 9 | 6 | 2 | 1 | 0 |
| Kreis Herford | Berufskollegs | 2A | Berufsgrundbildung | 105 | 70 | 19 | 12 | 8 | 7 |
| Kreis Herford | Berufskollegs | 2D | Berufsgrundbildung und Hauptschulabschluss nach Klasse 10 | 15 | 4 | 4 | 2 | 0 | 0 |
| Kreis Herford | Berufskollegs | 2F | Berufsgrundbildung und Mittlerer Schulabschluss (FOR ohne Qual.vermerk) | 92 | 45 | 15 | 5 | 4 | 3 |
| Kreis Herford | Berufskollegs | 2G | Berufsgrundbildung und Mittlerer Schulabschluss (FOR mit Qual.vermerk) | 44 | 10 | 5 | 1 | 3 | 2 |
| Kreis Herford | Berufskollegs | 3A | Berufsschulabschluss | 1 259 | 542 | 47 | 24 | 95 | 34 |
| Kreis Herford | Berufskollegs | 3D | Berufsschul- und Hauptschulabschluss nach Klasse 10 | 23 | 6 | 4 | 0 | 2 | 0 |
| Kreis Herford | Berufskollegs | 3F | Berufsschul- und Mittlerer Schulabschluss (FOR ohne Qual.vermerk) | 5 | 5 | 1 | 1 | 0 | 0 |
| Kreis Herford | Berufskollegs | 4A | Berufliche Kenntnisse | 4 | 1 | 0 | 0 | 0 | 0 |
| Kreis Herford | Berufskollegs | 4H | Berufliche Kenntnisse und Fachhochschulreife (schulischer Teil) | 62 | 27 | 15 | 5 | 1 | 1 |
| Kreis Herford | Berufskollegs | 4K | Berufliche Kenntnisse und allgemeine Hochschulreife | 61 | 39 | 0 | 0 | 1 | 0 |
| Kreis Herford | Berufskollegs | 5A | Berufsabschluss | 2 | 0 | 0 | 0 | 0 | 0 |
| Kreis Herford | Berufskollegs | 5F | Berufs- u. Mittlerer Schulabschluss (FOR ohne Qual.vermerk) | 31 | 25 | 1 | 0 | 2 | 2 |
| Kreis Herford | Berufskollegs | 5G | Berufs- u. Mittlerer Schulabschluss (FOR mit Qual.vermerk) | 28 | 22 | 2 | 2 | 2 | 2 |
| Kreis Herford | Berufskollegs | 5J | Berufsabschluss und Fachhochschulreife | 140 | 67 | 4 | 4 | 10 | 7 |
| Kreis Herford | Berufskollegs | 5K | Berufsabschluss und allgemeine Hochschulreife | 36 | 33 | 0 | 0 | 1 | 1 |
| Kreis Herford | Berufskollegs | 6A | Fachschulabschluss | 70 | 44 | 1 | 1 | 7 | 5 |
| Kreis Herford | Berufskollegs | 6F | Fachschulabschluss und Mittlerer Schulabschluss | 45 | 8 | 0 | 0 | 1 | 0 |
| Kreis Herford | Berufskollegs | 6J | Fachschulabschluss und Fachhochschulreife | 49 | 24 | 2 | 2 | 5 | 1 |
| Kreis Herford | Berufskollegs | 7A | Erweiterte berufliche Kenntnisse | 42 | 33 | 0 | 0 | 3 | 3 |
| Kreis Herford | Berufskollegs | 7H | Erweiterte berufliche Kenntnisse und FHR (schulischer Teil) | 237 | 136 | 11 | 3 | 5 | 1 |
| Kreis Herford | Berufskollegs | 8J | Vertiefte berufliche Kenntnisse und Fachhochschulreife | 76 | 6 | 1 | 1 | 5 | 0 |
| Kreis Herford | Berufskollegs | 99 | Insgesamt | 4 092 | 1 816 | 306 | 129 | 221 | 88 |

Quelle: IT.NRW – Stand 15.10.2012.

Basisdaten 4: Arbeit und Beschäftigung

Tab. 67: Eckwerte des Arbeitsmarktes nach Migrationshintergrund im Kreis Herford 2012

| Merkmal | Anzahl | darunter: Befragte mit Angabe zum Migrations- hintergrund (an Spalte 1) | davon (an Spalte 2) | | | | | | | | | | | |
|---------------------------------------------------------------------|--------|----------------------------------------------------------------------------------------|------------------------------------|---------------------------|---------------------------------|-----------|----------|---------------------------------|-----------|-----------|-----------|----------------------------------------------------------------|------------------------------------------------------------|--|
| | | | Ohne Migrations- hintergrund | Mit Migrationshintergrund | | | | | | | | | Mit Migrations- hintergrund ohne nähere Angabe | |
| | | | | Insgesamt | Mit eigener Migrationserfahrung | | | Ohne eigene Migrationserfahrung | | | Insgesamt | darunter | | |
| | | | | | Insgesamt | Ausländer | Deutsche | dar.: (Spät-) Aussiedler | Insgesamt | Ausländer | | Deutsche (mit mind. einem zugewander- ten Elternteil) | | |
| 1 | 2 | 3 | 4 | 5 | 6 | 7 | 8 | 9 | 10 | 11 | 12 | | | |
| Bestand insgesamt | | | | | | | | | | | | | | |
| Arbeitslose | 7.813 | 6.278 | 3.316 | 2.962 | 2.375 | 918 | 1.452 | 856 | 556 | 157 | 392 | 31 | | |
| Erwerbsfähige Leistungsberechtigte | 11.196 | 8.560 | 3.994 | 4.566 | 3.521 | 1.517 | 1.986 | 1.145 | 974 | 324 | 645 | 71 | | |
| Empfänger von Arbeitslosengeld | 2.760 | 2.216 | 1.357 | 859 | 700 | 202 | 497 | 332 | * | 41 | 115 | * | | |
| Teilnehmer in Maßnahmen der beruflichen Weiterbildung ¹⁾ | 371 | x | x | x | x | x | x | x | x | x | x | x | | |
| Anteile (in Prozent) | | | | | | | | | | | | | | |
| Arbeitslose | 100 | 80,4 | 52,8 | 47,2 | 37,8 | 14,6 | 23,1 | 13,6 | 8,9 | 2,5 | 6,2 | 0,5 | | |
| Erwerbsfähige Leistungsberechtigte | 100 | 76,5 | 46,7 | 53,3 | 41,1 | 17,7 | 23,2 | 13,4 | 11,4 | 3,8 | 7,5 | 0,8 | | |
| Empfänger von Arbeitslosengeld | 100 | 80,3 | 61,2 | 38,8 | 31,6 | 9,1 | 22,4 | 15,0 | * | 1,9 | 5,2 | * | | |
| Teilnehmer in Maßnahmen der beruflichen Weiterbildung ¹⁾ | 100 | x | x | x | x | x | x | x | x | x | x | x | | |

Hinweis: Die Ergebnisse zum Migrationshintergrund enthalten nur diejenigen Personen, die bei der Befragung Angaben gemacht haben. Eine Hochrechnung auf die Gesamtzahl findet nicht statt. Da keine Auskunftspflicht für die Befragten besteht, handelt es sich statistisch-methodisch nur um eine Vollerhebung mit freiwilliger Teilnahme.²

*) Aus Datenschutzgründen und Gründen der statistischen Geheimhaltung werden Zahlenwerte von 1 oder 2 und Daten, aus denen rechnerisch auf einen solchen Zahlenwert geschlossen werden kann, anonymisiert.

1) Förderung der beruflichen Weiterbildung ohne Teilnehmer am Sonderprogramm WeGebAU, da diese Teilnehmer nicht zu dem Kreis der Personen zählen, die zum Migrationshintergrund befragt werden sollen (vgl. dazu methodische Hinweise zu Kriterium 1 Vollständigkeit der Befragung).

x) Zu geringer Anteil an Befragten (Kriterium 1) oder fehlerhafte Daten (Kriterium 2). Bitte beachten Sie hierzu die weitergehenden Informationen in den methodischen Hinweisen zum Migrationshintergrund.

² Arbeitsmarkt in Zahlen: Migrationshintergrund nach § 281 Abs. 2 SGB III. Stand Dezember 2012

Tab. 68: Sozialversicherungspflichtig entlohnte Beschäftigte nach ausgewählten Merkmalen (Wohnortsprinzip) 2012

| Region | Insgesamt | darunter | | | | | | | | | | | | |
|----------------|---------------|----------|--------|---------------|--------------|-------------|-------------|----------------|-----------------------|-----------------------|---------------------------------------|------------------------------------|-------------------------------|----------------------|
| | | Männer | Frauen | Deutsche | Ausländer | in Vollzeit | in Teilzeit | unter 25 Jahre | 25 bis unter 50 Jahre | 50 bis unter 65 Jahre | ohne beruflichen Ausbildungsabschluss | mit anerkanntem Berufsabschluss 1) | mit akademischem Abschluss 2) | Ausbildung unbekannt |
| | | 1 | 2 | 3 | 4 | 5 | 6 | 7 | 8 | 9 | 10 | 11 | 12 | 13 |
| Herford | 91.324 | 49.371 | 41.953 | 86.550 | 4.753 | 67.725 | 23.520 | 9.562 | 53.101 | 28.004 | 13.224 | 56.970 | 6.939 | 14.191 |

Quelle: Statistik Agentur für Arbeit.

- 1) "mit anerkanntem Berufsabschluss" ist die Summe aus "mit anerkannten Berufsabschluss" und "Meister-/Techniker-/gleichw. Fachschulabschluss"
- 2) "mit akademischem Abschluss" ist die Summe aus "Bachelor", "Diplom/Magister/Master/Staatsexamen" und "Promotion"

Tab. 69: Eckdaten zur Grundsicherung für Arbeitsuchende nach dem SGB II im Kreis Herford 2012 - nicht erwerbstätige Leistungsberechtigte

| Merkmale | Insgesamt | darunter | | | |
|-------------------------------------------------|-----------|----------|----------|----------|-----------|
| | | männlich | weiblich | unter 25 | Ausländer |
| | | 1 | 2 | 3 | 4 |
| Nicht erwerbsfähige Leistungsberechtigte | | | | | |
| Insgesamt | 4.855 | 2.498 | 2.357 | 4.662 | 710 |
| nach Altersgruppen | | | | | |
| unter 3 Jahre | 998 | 540 | 458 | 998 | 73 |
| 3 bis unter 7 Jahre | 1.308 | 668 | 640 | 1.308 | 143 |
| 7 bis unter 15 Jahre | 2.238 | 1.119 | 1.119 | 2.238 | 410 |
| 15 Jahre und älter | 311 | 171 | 140 | 118 | 84 |
| dar.: 15 bis unter 25 Jahre | 118 | 63 | 55 | 118 | 28 |
| Nationalität | | | | | |
| Ausländer insgesamt | 710 | 361 | 349 | 654 | 710 |
| dar.: Europa ohne Europäische Union (EU) | 427 | 216 | 211 | 390 | 427 |
| EU 15 | 70 | 34 | 36 | 66 | 70 |
| 12 EU-Beitrittsstaaten ab 01.05.2004 | 47 | 24 | 23 | 44 | 47 |

Quelle: Statistik Agentur für Arbeit.

**Tab. 70: Eckdaten zur Grundsicherung für Arbeitsuchende nach dem SGB II im Kreis Herford 2012
- erwerbstätige Leistungsberechtigte**

| Merkmale | Insgesamt | darunter | | | |
|--------------------------------------------------|-----------|----------|----------|----------|-----------|
| | | männlich | weiblich | unter 25 | Ausländer |
| | 1 | 2 | 3 | 4 | 5 |
| Erwerbsfähige Leistungsberechtigte | | | | | |
| Insgesamt | 11.196 | 5.329 | 5.867 | 2.265 | 2.512 |
| nach Altersgruppen | | | | | |
| unter 25 Jahre | 2.265 | 1.061 | 1.204 | 2.265 | 576 |
| dav.: 15 bis unter 18 Jahre | 698 | 351 | 347 | 698 | 171 |
| dav.: 18 bis unter 25 Jahre | 1.567 | 710 | 857 | 1.567 | 405 |
| 25 bis unter 50 Jahre | 6.040 | 2.768 | 3.272 | - | 1.486 |
| 50 bis unter 55 Jahre | 1.086 | 550 | 536 | - | 177 |
| 55 Jahre und älter | 1.805 | 950 | 855 | - | 273 |
| dar.: 58 Jahre und älter | 1.225 | 649 | 576 | - | 188 |
| nach Erwerbsstatus | | | | | |
| arbeitsuchend | 7.758 | 3.988 | 3.770 | 726 | 1.668 |
| darunter arbeitslos | 4.899 | 2.552 | 2.347 | 477 | 1.009 |
| unter 25 Jährige | | | | | |
| arbeitsuchend | 726 | 398 | 328 | 726 | 156 |
| darunter arbeitslos | 477 | 263 | 214 | 477 | 98 |
| Arbeitslosengeld (ALG) - Vorbezug | | | | | |
| dar.: letzter ALG Bezug länger als 3 Mon. zurück | . | . | . | . | . |
| dar.: letzter ALG Bezug innerhalb von 3 Monaten | . | . | . | . | . |
| Aufstocker | 254 | 137 | 117 | 38 | 57 |
| dar.: Aufstocker unter 25 Jahren | 38 | 18 | 20 | 38 | 8 |
| Nationalität | | | | | |
| Ausländer insgesamt | 2.512 | 1.177 | 1.335 | 576 | 2.512 |
| dar.: Europa ohne Europäische Union (EU) | 1.512 | 708 | 804 | 384 | 1.512 |
| EU 15 | 262 | 155 | 107 | 47 | 262 |
| 12 EU-Beitrittsstaaten ab 01.05.2004 | 193 | 45 | 148 | 19 | 193 |

Quelle: Statistik Agentur für Arbeit.

Tab. 71: Unversorgte Bewerber/-innen für Berufsausbildungsstellen ohne bekannte Alternative zum 30.09.2013

Hinweis: Abweichungen in den Summen können sich durch nicht zugeordnete Daten ergeben.

| Merkmale | 2012/2013 | | | |
|---------------------|------------|---------------|------------|------------|
| | Anzahl | Anteil in % | männlich | weiblich |
| | 1 | 2 | 3 | 4 |
| Insgesamt | 346 | 100,00 | 196 | 150 |
| Alter | | | | |
| 15 Jahre und jünger | 0 | 0,0 | 0 | 0 |
| 16 Jahre | 4 | 1,2 | 0 | 0 |
| 17 Jahre | 9 | 2,6 | 0 | 0 |
| 18 Jahre | 45 | 13,0 | 30 | 15 |
| 19 Jahre | 58 | 16,8 | 29 | 29 |
| unter 20 Jahren | 116 | 33,5 | 69 | 47 |
| 20 Jahre | 70 | 20,2 | 37 | 33 |
| 21 Jahre | 48 | 13,9 | 27 | 21 |
| 22 Jahre | 31 | 9,0 | 21 | 10 |
| 23 Jahre | 25 | 7,2 | 15 | 10 |
| 24 Jahre | 17 | 4,9 | 5 | 12 |
| unter 25 Jahren | 307 | 88,7 | 174 | 133 |
| Nationalität | | | | |
| Deutsche | 313 | 90,5 | 178 | 135 |
| Ausländer | 32 | 9,2 | 18 | 15 |
| darunter Türken | 17 | 4,9 | 9 | 8 |
| darunter Italiener | 3 | 0,9 | 0 | 0 |

Quelle: Statistik Agentur für

| weitere Merkmale | 2012/2013 | | | |
|----------------------------------------|-----------|-------------|----------|----------|
| | Anzahl | Anteil in % | männlich | weiblich |
| | 1 | 2 | 3 | 4 |
| Schwerbehinderung | | | | |
| schwerbehindert | 5 | 1,4 | 0 | 0 |
| Schulabschluss | | | | |
| Ohne Hauptschulabschluss | 20 | 5,8 | 15 | 5 |
| Hauptschulabschluss | 65 | 18,8 | 48 | 17 |
| Realschulabschluss | 103 | 29,8 | 54 | 49 |
| Fachhochschulreife | 97 | 28,0 | 53 | 44 |
| Allgemeine Hochschulreife | 54 | 15,6 | 24 | 30 |
| keine Angabe | 7 | 2,0 | 0 | 0 |
| Besuchte Schule | | | | |
| Allgemeinbildende Schule | 142 | 41,0 | 82 | 60 |
| Berufsbildende Schule | 177 | 51,2 | 97 | 80 |
| Hochschule und Akademien | 10 | 2,9 | 0 | 0 |
| keine Angabe | 16 | 4,6 | 8 | 8 |
| Schulabgangsjahr | | | | |
| im Berichtsjahr | 142 | 41,0 | 78 | 64 |
| in den Vorjahren | 195 | 56,4 | 113 | 82 |
| davon im Vorjahr | 72 | 20,8 | 38 | 34 |
| davon in früheren Jahren | 123 | 35,5 | 75 | 48 |
| keine Angabe / keine Zuordnung möglich | 9 | 2,6 | 5 | 4 |

Arbeit.

Basisdaten 5: Pflege und Gesundheit

Tab. 72: Stationäre Einrichtungen im Kreis Herford 2011

| Gebiet | Pflegeheime insgesamt | Verfügbare Plätze in Pflegeheimen | | | | | Personal in Pflegeheimen insgesamt |
|---------|-----------------------|-----------------------------------|---------------|-----------------------|------------------------------------------|------------------------------------|------------------------------------|
| | | für vollstationäre Pflege | | | | für teilstationäre Pflege zusammen | |
| | | zusammen | je Pflegeheim | je 1 000 Einwohner 1) | je 1 000 Einwohner 1) 65 Jahren und mehr | | |
| Herford | 34 | 2 375 | 70 | 10 | 44 | 72 | 2 151 |

Quelle: IT.NRW - 1) Bevölkerung am 31.12.2011.

Tab. 73: Pflegebedürftige in Pflegeheimen im Kreis Herford 2011

| Gebiet | Pflegeheime insgesamt | Personal in Pflegeheimen insgesamt | Pflegebedürftige in Pflegeheimen | | | | | | | | | | |
|---------|-----------------------|------------------------------------|----------------------------------|-------------------------------------|----------------|---------------|-----------------------|----------------------------------------------------------------------------|---------------|----------------|-----------------|---------------------|-------------------------------------------|
| | | | insgesamt | davon in | | je Pflegeheim | je 1 000 Einwohner 1) | im Alter von 65 und mehr Jahren je 1000 Einwohner 1) entsprechenden Alters | Pflegestufe I | Pflegestufe II | Pflegestufe III | | bisher noch keiner Pflegestufe zugeordnet |
| | | | | vollstationärer oder Kurzzeitpflege | teilstationäre | | | | | | zusammen | darunter Härtefälle | |
| Herford | 34 | 2 151 | 2 326 | 2 205 | 121 | 68 | 9 | 41 | 962 | 936 | 407 | 7 | 21 |

Quelle: IT.NRW - 1) Bevölkerung am 31.12.2011.

Tab. 74: U-Untersuchungen Kreis Herford – Kommunen 2012/2013
Gesamt

Früherkennungsuntersuchungen - Gesamt

Untersuchung aller Einschüler/innen zur Einschulung in das Schuljahr 2012/2013

Kreis Herford - Kommunen

| Gesamt | Untersuchte | | | Heft vorgelegt | | U1 bis U7 komplett | | U3 bis U6 komplett | | Hefte vorgelegt von Kindern | | U8 und U9 komplett | |
|---------------|--------------|--------------|-------------|----------------|-------------|--------------------|-------------|--------------------|--------------|-----------------------------|-----|--------------------|--|
| | abs | abs | % | abs | % | abs | % | abs | % | über 64 Monate abs | abs | % | |
| Bünde | 339 | 327 | 96,5 | 283 | 86,5 | 303 | 92,7 | 296 | 259 | 87,5 | | | |
| Enger | 183 | 177 | 96,7 | 160 | 90,4 | 167 | 94,4 | 176 | 148 | 84,1 | | | |
| Herford | 583 | 558 | 95,7 | 516 | 92,5 | 532 | 95,3 | 527 | 451 | 85,6 | | | |
| Hiddenhausen | 141 | 128 | 90,8 | 123 | 96,1 | 123 | 96,1 | 112 | 103 | 92 | | | |
| Kirchlengern | 173 | 168 | 97,1 | 158 | 94 | 161 | 95,8 | 167 | 149 | 89,2 | | | |
| Löhne | 345 | 339 | 98,3 | 312 | 92 | 319 | 94,1 | 311 | 277 | 89,1 | | | |
| Rödinghausen | 103 | 102 | 99 | 92 | 90,2 | 97 | 95,1 | 94 | 83 | 88,3 | | | |
| Spenge | 117 | 115 | 98,3 | 110 | 95,7 | 113 | 98,3 | 106 | 89 | 84 | | | |
| Vlotho | 133 | 131 | 98,5 | 122 | 93,1 | 124 | 94,7 | 124 | 112 | 90,3 | | | |
| 120 | 1 | 1 | 100 | 1 | 100 | 1 | 100 | 1 | 1 | 100 | | | |
| Gesamt | 2.118 | 2.046 | 96,6 | 1.877 | 91,7 | 1.940 | 94,8 | 1914 | 1.672 | 87,4 | | | |

Quelle: Landeszentrum Gesundheit NRW.

Tab. 75: U-Untersuchungen Kreis Herford – Kommunen 2012/2013

Jungen

Früherkennungsuntersuchungen - Jungen

Untersuchung aller Einschüler zur Einschulung in das Schuljahr 2012/2013

Kreis Herford - Kommunen

| Jungen | Untersuchte | | Heft vorgelegt | | U1 bis U7 komplett | | U3 bis U6 komplett | | Hefte vorgelegt von Kindern | | U8 und U9 komplett | |
|---------------|--------------|--|----------------|-------------|--------------------|-------------|--------------------|-------------|-----------------------------|--|--------------------|-----------|
| | | | | | | | | | über 64 | | Kinder über 64 | |
| | abs | | abs | % | abs | % | abs | % | abs | | abs | % |
| Bünde | 173 | | 164 | 94,8 | 136 | 82,9 | 149 | 90,9 | 147 | | 124 | 84,4 |
| Enger | 95 | | 92 | 96,8 | 84 | 91,3 | 86 | 93,5 | 92 | | 80 | 87 |
| Herford | 284 | | 269 | 94,7 | 250 | 92,9 | 258 | 95,9 | 256 | | 211 | 82,4 |
| Hiddenhausen | 73 | | 66 | 90,4 | 63 | 95,5 | 63 | 95,5 | 60 | | 54 | 90 |
| Kirchlengern | 89 | | 85 | 95,5 | 81 | 95,3 | 82 | 96,5 | 85 | | 76 | 89,4 |
| Löhne | 181 | | 176 | 97,2 | 161 | 91,5 | 167 | 94,9 | 161 | | 143 | 88,8 |
| Rödinghausen | 55 | | 54 | 98,2 | 51 | 94,4 | 53 | 98,1 | 50 | | 44 | 88 |
| Spenge | 63 | | 62 | 98,4 | 59 | 95,2 | 60 | 96,8 | 58 | | 47 | 81 |
| Vlotho | 66 | | 65 | 98,5 | 57 | 87,7 | 59 | 90,8 | 62 | | 56 | 90,3 |
| 120 | 0 | | 0 | - | - | - | - | - | - | | - | - |
| Gesamt | 1.079 | | 1.033 | 95,7 | 942 | 91,2 | 977 | 94,6 | 971 | | 835 | 86 |

Quelle: Landeszentrum Gesundheit NRW.

Tab. 76: U-Untersuchungen Kreis Herford – Kommunen 2012/2013

Mädchen

Früherkennungsuntersuchungen - Mädchen

Untersuchung aller Einschülerinnen zur Einschulung in das Schuljahr 2012/2013

Kreis Herford - Kommunen

| Mädchen | Untersuchte | | Heft vorgelegt | | U1 bis U7 komplett | | U3 bis U6 komplett | | Hefte vorgelegt von Kindern | | U8 und U9 komplett | |
|---------------|--------------|--|----------------|-------------|--------------------|-------------|--------------------|-------------|-----------------------------|--|--------------------|-------------|
| | | | | | | | | | über 64 | | Kinder über 64 | |
| | abs | | abs | % | abs | % | abs | % | abs | | abs | % |
| Bünde | 166 | | 163 | 98,2 | 147 | 90,2 | 154 | 94,5 | 149 | | 135 | 90,6 |
| Enger | 88 | | 85 | 96,6 | 76 | 89,4 | 81 | 95,3 | 84 | | 68 | 81 |
| Herford | 299 | | 289 | 96,7 | 266 | 92 | 274 | 94,8 | 271 | | 240 | 88,6 |
| Hiddenhausen | 68 | | 62 | 91,2 | 60 | 96,8 | 60 | 96,8 | 52 | | 49 | 94,2 |
| Kirchlengern | 84 | | 83 | 98,8 | 77 | 92,8 | 79 | 95,2 | 82 | | 73 | 89 |
| Löhne | 164 | | 163 | 99,4 | 151 | 92,6 | 152 | 93,3 | 150 | | 134 | 89,3 |
| Rödinghausen | 48 | | 48 | 100 | 41 | 85,4 | 44 | 91,7 | 44 | | 39 | 88,6 |
| Spenge | 54 | | 53 | 98,1 | 51 | 96,2 | 53 | 100 | 48 | | 42 | 87,5 |
| Vlotho | 67 | | 66 | 98,5 | 65 | 98,5 | 65 | 98,5 | 62 | | 56 | 90,3 |
| 120 | 1 | | 1 | 100 | 1 | 100 | 1 | 100 | 1 | | 1 | 100 |
| Gesamt | 1.039 | | 1.013 | 97,5 | 935 | 92,3 | 963 | 95,1 | 943 | | 837 | 88,8 |

Quelle: Landeszentrum Gesundheit NRW.

Tab. 77: U-Untersuchungen Kreis Herford –2012/2013

Erstsprache

Früherkennungsuntersuchungen

Untersuchung aller Einschüler zur Einschulung in das Schuljahr 2012/2013

Kreis Herford

| Gesamt Erstsprache | Untersuchte | | Heft vorgelegt | | | U1 bis U7 komplett | | U3 bis U6 komplett | | Hefte vorgelegt von Kindern über 64 Monate | | U8 und U9 komplett Kinder über 64 Monate | |
|-------------------------------|--------------------|-------------|-----------------------|-------------|-------------|---------------------------|-------------|---------------------------|-------------|-----------------------------------------------------------|-------------|---------------------------------------------------------|--|
| | abs | abs | abs | % | abs | % | abs | % | abs | abs | abs | % | |
| fehlende Werte | 14 | 12 | 12 | 85,7 | 12 | 100 | 12 | 100 | 10 | 9 | 9 | 90 | |
| Deutsch | 1.685 | 1.647 | 1.647 | 97,7 | 1.542 | 93,6 | 1.583 | 96,1 | 1544 | 1.379 | 1.379 | 89,3 | |
| andere Erstsprache | 419 | 387 | 387 | 92,4 | 323 | 83,5 | 345 | 89,1 | 360 | 284 | 284 | 78,9 | |
| Gesamt | 2118 | 2046 | 2046 | 96,6 | 1877 | 91,7 | 1940 | 94,8 | 1914 | 1672 | 1672 | 87,4 | |

Tab. 78: Kinderschutzimpfung Kreis Herford 2012/2013

| Sondertabelle Impfen Gesamt | | | | | | | | | | | | | | | |
|--------------------------------------------------------------------------|------------------|-----------------------|-------------|-------------------------|------------|------------------------|------------|-------------------------|------------|---------------------------------|------------|---------------------|-----------|----------------------|-------------|
| Untersuchung aller Einschüler zur Einschulung in das Schuljahr 2012/2013 | | | | | | | | | | | | | | | |
| Kreis Herford - Kommunen | | | | | | | | | | | | | | | |
| Gesamt | Unter- suchte | Impfheft vorgelegt | | Keine Masern Impfung | | Keine Mumps Impfung | | Keine Röteln Impfung | | Keine Hepatitis B Impfung | | Impfen komplett* | | Impfen komplett** | |
| | | abs | abs | % | abs | % | abs | % | abs | % | abs | % | abs | % | abs |
| | Bünde | 339 | 319 | 94,1 | 4 | 1,3 | 6 | 1,9 | 6 | 1,9 | 5 | 1,6 | 307 | 96,2 | 304 |
| Enger | 183 | 177 | 96,7 | 3 | 1,7 | 3 | 1,7 | 3 | 1,7 | 3 | 1,7 | 168 | 94,9 | 164 | 92,7 |
| Herford | 583 | 516 | 88,5 | 2 | 0,4 | 4 | 0,8 | 4 | 0,8 | 1 | 0,2 | 505 | 97,9 | 505 | 97,9 |
| Hiddenhausen | 141 | 114 | 80,9 | 1 | 0,9 | 1 | 0,9 | 1 | 0,9 | 2 | 1,8 | 108 | 94,7 | 108 | 94,7 |
| Kirchlengern | 173 | 161 | 93,1 | 5 | 3,1 | 5 | 3,1 | 5 | 3,1 | 2 | 1,2 | 149 | 92,5 | 149 | 92,5 |
| Löhne | 345 | 337 | 97,7 | 3 | 0,9 | 3 | 0,9 | 3 | 0,9 | 7 | 2,1 | 321 | 95,3 | 318 | 94,4 |
| Rödinghausen | 103 | 99 | 96,1 | 2 | 2 | 2 | 2 | 2 | 2 | 1 | 1 | 96 | 97 | 96 | 97 |
| Spenge | 117 | 112 | 95,7 | 2 | 1,8 | 2 | 1,8 | 2 | 1,8 | 2 | 1,8 | 106 | 94,6 | 106 | 94,6 |
| Vlotho | 133 | 126 | 94,7 | 1 | 0,8 | 2 | 1,6 | 2 | 1,6 | - | - | 123 | 97,6 | 123 | 97,6 |
| 120 | 1 | 1 | 100 | - | - | - | - | - | - | - | - | - | - | - | - |
| Gesamt | 2.118 | 1.962 | 92,6 | 23 | 1,2 | 28 | 1,4 | 28 | 1,4 | 23 | 1,2 | 1.883 | 96 | 1.873 | 95,5 |

* Impfen komplett: Diphtherie, Tetanus, Hib, Hepatitis B mindestens drei Dosen; Pertussis mindestens vier Dosen Masern, Mumps, Röteln mindestens zwei Dosen - Polio mindestens zwei bzw. drei Dosen

** Impfen komplett: Diphtherie, Tetanus, Hib, Hepatitis B, Polio mindestens vier Dosen (mindestens 3 Dosen bei Verwendung von Impfstoffen ohne Pertussiskomponente), Pertussis mindestens vier Dosen. Masern, Mumps, Röteln mindestens zwei Dosen

Quelle: Landeszentrum Gesundheit NRW

Tab. 79: Kinderschutzimpfung Kreis Herford 2012/2013

Erstsprache

Sondertabelle Impfen Gesamt

Untersuchung aller Einschüler zur Einschulung in das Schuljahr 2012/2013

Kreis Herford - Kommunen

| Gesamt Erst- sprache | Unter- suchte | Impfheft vorgelegt | | | Keine Masern Impfung | | Keine Mumps Impfung | | Keine Röteln Impfung | | Keine Hepatitis B Impfung | | Impfen komplett* | | Impfen komplett** | |
|----------------------------|------------------|-----------------------|-------------|-----------|----------------------------|-----------|---------------------------|-----------|----------------------------|-----------|------------------------------------|--------------|---------------------|--------------|----------------------|-----|
| | | abs | abs | % | abs | % | abs | % | abs | % | abs | % | abs | % | abs | % |
| fehlende Werte | 14 | 11 | 78,6 | - | - | - | - | - | - | - | - | - | 11 | 100 | 11 | 100 |
| Deutsch | 1.685 | 1.582 | 93,9 | 21 | 1,3 | 24 | 1,5 | 24 | 1,5 | 20 | 1,3 | 1.519 | 96 | 1.511 | 95,5 | |
| andere Erstsprache | 419 | 369 | 88,1 | 2 | 0,5 | 4 | 1,1 | 4 | 1,1 | 3 | 0,8 | 353 | 95,7 | 351 | 95,1 | |
| Gesamt | 2.118 | 1.962 | 92,6 | 23 | 1,2 | 28 | 1,4 | 28 | 1,4 | 23 | 1,2 | 1.883 | 96 | 1.873 | 95,5 | |

* Impfen komplett: Diphtherie, Tetanus, Hib, Hepatitis B mindestens drei Dosen; Pertussis mindestens vier Dosen Masern, Mumps, Röteln mindestens zwei Dosen - Polio mindestens zwei bzw. drei Dosen

** Impfen komplett: Diphtherie, Tetanus, Hib, Hepatitis B, Polio mindestens vier Dosen (mindestens 3 Dosen bei Verwendung von Impfstoffen ohne Pertussiskomponente), Pertussis mindestens vier Dosen. Masern, Mumps, Röteln mindestens zwei Dosen

Quelle: Landeszentrum Gesundheit NRW

Tab. 80: Untersuchung aller Einschüler/innen nach Gewicht Kreis Herford 2012/2013
Erstsprache – Mädchen

Gewichtskategorien nach Kromeyer-Hauschild

Untersuchung aller Einschüler zur Einschulung in das Schuljahr 2012/2013

Kreis Herford

| Mädchen Erst- sprache | Untersuchte abs | davon mit gültigen Werten | | deutlich untergewichtig | | untergewichtig | | normalgewichtig | | übergewichtig | | adipös | |
|-----------------------------|--------------------|------------------------------|-------------|----------------------------|-------------|----------------|------------|-----------------|-------------|---------------|------------|-----------|------------|
| | | abs | % | abs | % | abs | % | abs | % | abs | % | abs | % |
| fehlende Werte | 5 | 5 | 100 | 1 | 20 | 0 | 0 | 4 | 80 | 0 | 0 | 0 | 0 |
| Deutsch | 820 | 819 | 99,9 | 99 | 12,1 | 67 | 8,2 | 600 | 73,3 | 26 | 3,2 | 27 | 3,3 |
| andere Erstsprache | 214 | 212 | 99,1 | 21 | 9,9 | 23 | 10,8 | 147 | 69,3 | 8 | 3,8 | 13 | 6,1 |
| Gesamt | 1039 | 1036 | 99,7 | 121 | 11,7 | 90 | 8,7 | 751 | 72,5 | 34 | 3,3 | 40 | 3,9 |

Referenzwerte nach Empfehlung der Arbeitsgemeinschaft Adipositas im Kindes- und Jugendalter (2001)

Deutliches Untergewicht: bis unter 3. Perzentil

Untergewicht: 3. bis unter 10. Perzentil

Übergewicht: größer 90. bis 97. Perzentil

Adipositas: größer 97. Perzentil

Quelle: Landeszentrum Gesundheit NRW

Tab. 81: Untersuchung aller Einschüler/innen nach Gewicht Kreis Herford 2012/2013
Erstsprache – Jungen

| Gewichtskategorien nach Kromeyer-Hauschild | | | | | | | | | | | | | |
|--------------------------------------------------------------------------|-------------|---------------------------|-------------|-------------------------|------------|----------------|-----------|-----------------|-------------|---------------|------------|-----------|------------|
| Untersuchung aller Einschüler zur Einschulung in das Schuljahr 2012/2013 | | | | | | | | | | | | | |
| Kreis Herford | | | | | | | | | | | | | |
| Jungen Erst- sprache | Untersuchte | davon mit gültigen Werten | | deutlich untergewichtig | | untergewichtig | | normalgewichtig | | übergewichtig | | adipös | |
| | abs | abs | % | abs | % | abs | % | abs | % | abs | % | abs | % |
| fehlende Werte | 9 | 9 | 100 | 2 | 22,2 | 0 | 0 | 5 | 55,6 | 2 | 22,2 | 0 | 0 |
| Deutsch | 865 | 864 | 99,9 | 88 | 10,2 | 104 | 12 | 600 | 69,4 | 45 | 5,2 | 27 | 3,1 |
| andere Erstsprache | 205 | 205 | 100 | 11 | 5,4 | 25 | 12,2 | 148 | 72,2 | 15 | 7,3 | 6 | 2,9 |
| Gesamt | 1079 | 1078 | 99,9 | 101 | 9,4 | 129 | 12 | 753 | 69,9 | 62 | 5,8 | 33 | 3,1 |

Referenzwerte nach Empfehlung der Arbeitsgemeinschaft Adipositas im Kindes- und Jugendalter (2001)

Deutliches Untergewicht: bis unter 3. Perzentil

Untergewicht: 3. bis unter 10. Perzentil

Übergewicht: größer 90. bis 97. Perzentil

Adipositas: größer 97. Perzentil

Quelle: Landeszentrum Gesundheit NRW

Basisdaten 6: Jugendhilfe

Tab. 82.1: Erzieherische Hilfe, Eingliederungshilfe für seelisch behinderte junge Menschen, Hilfe für junge Volljährige am 31.12.2012 – Anzahl der Hilfen

| Jugendamtsbezirke | Art der Hilfe 1) | | | | | | | |
|------------------------------------|--------------------------------------------------------------------------|-------------------------------------------------------------------------|-------------------------------------------------------------------------------------|------------------------------------------------|------------------------------------------|----------------------------------------|-----------------------------------------------------------|-------------------------------------------------------|
| | § 28 SGB VIII Erziehungs- beratung vorrangig mit der Familie | § 28 SGB VIII Erziehungs- beratung vorrangig mit den Eltern | § 28 SGB VIII Erziehungs- beratung vorrangig mit dem jungen Menschen | § 29 SGB VIII Soziale Gruppen- arbeit | § 30 SGB VIII Erziehungs- beistand | § 30 SGB VIII Betreuungs- helfer | § 31 SGB VIII Sozialpäda- gogische Familienhilfe | § 32 SGB VIII Erziehung in einer Tagesgruppe |
| | Anzahl | Anzahl | Anzahl | Anzahl | Anzahl | Anzahl | Anzahl | Anzahl |
| Bünde, Stadt | 0 | 0 | 0 | 0 | 0 | 0 | 17 | 4 |
| Herford, Stadt | 1 | 0 | 28 | 0 | 23 | 0 | 124 | 13 |
| Löhne, Stadt | 0 | 0 | 0 | 5 | 3 | 5 | 13 | 0 |
| Kreisjugendamt des Kreises Herford | 137 | 52 | 23 | 0 | 13 | 0 | 31 | 17 |
| Kreis Herford | 138 | 52 | 51 | 5 | 39 | 5 | 185 | 34 |

1) Anzahl der Hilfen

Quelle: IT.NRW

Tab. 82.2: Erzieherische Hilfe, Eingliederungshilfe für seelisch behinderte junge Menschen, Hilfe für junge Volljährige am 31.12.2012 – Anzahl der Hilfen

| Jugendamtsbezirke | Art der Hilfe 1) | | | | | | | |
|------------------------------------|-----------------------------------------------------------------------------|-------------------------------------------------------------------------------------------------|------------------------------------------------------------------------------------|-----------------------------------------------------------------------------------------|----------------------------------------------------------------------------------------------------------------|-------------------------------------------------------------------------------------------------------------------------------------------------------------------|-----------------------------------------------------------------------------------------------------------------------------------------------------------------|--------------------------------------------------------------------------------------------------------------------------------------------------------------|
| | § 33 SGB VIII Vollzeitpflege (allgemein gemäß Satz 1) Anzahl | § 33 SGB VIII Vollzeitpflege (besondere Pflegeformen ... gemäß Satz 2) Anzahl | § 34 SGB VIII Heimer- ziehung, sonstige betreute Wohnform Anzahl | § 35 SGB VIII Intensive sozialpäda- gogische Einzelbetreu- ung Anzahl | § 35a SGB VIII Eingliederung s- hilfe für seelisch behinderte junge Menschen Anzahl | § 27 SGB VIII Hilfe zur Erziehung, vorrangig ambulant/teil stationär (ohne Verbindung zu Hilfen gemäß §§ 28- 35 SGB VIII) Anzahl | § 27 SGB VIII Hilfe zur Erziehung, vorrangig außerhalb der Familie (ohne Verbindung zu Hilfen gemäß §§ 28- 35 SGB VIII) Anzahl | § 27 SGB VIII Hilfe zur Erziehung, ergänzende bzw. sonstige Hilfen (ohne Verbindung zu Hilfen gemäß §§ 28- 35 SGB VIII) Anzahl |
| Bünde, Stadt | 38 | 8 | 23 | 5 | 24 | 1 | 0 | 0 |
| Herford, Stadt | 52 | 5 | 91 | 0 | 54 | 1 | 0 | 1 |
| Löhne, Stadt | 30 | 2 | 29 | 1 | 39 | 1 | 0 | 1 |
| Kreisjugendamt des Kreises Herford | 78 | 3 | 68 | 2 | 52 | 4 | 2 | 0 |
| Kreis Herford | 198 | 18 | 211 | 8 | 169 | 7 | 2 | 2 |

1) Anzahl der Hilfen

Quelle: IT.NRW

Tab. 82.3: Erzieherische Hilfe, Eingliederungshilfe für seelisch behinderte junge Menschen, Hilfe für junge Volljährige am 31.12.2012 – Anzahl der jungen Menschen in den entsprechenden Hilfearten

| Jugendamtsbezirke | Geschlecht 2) | | ausländisches Herkunftsland mindestens eines Elternteils | | gesprochene Sprache deutsch | |
|---------------------------------------|---------------|------------|-------------------------------------------------------------------|------------|--------------------------------|-----------|
| | männlich | weiblich | | | | |
| | Anzahl | Anzahl | ja | nein | ja | nein |
| Bünde, Stadt | 78 | 54 | 31 | 89 | 111 | 9 |
| Herford, Stadt | 267 | 243 | 120 | 273 | 341 | 52 |
| Löhne, Stadt | 82 | 65 | 28 | 101 | 124 | 5 |
| Kreisjugendamt des Kreises Herford | 281 | 240 | 67 | 415 | 470 | 12 |
| Kreis Herford | 708 | 602 | 246 | 878 | 1046 | 78 |

2) Anzahl der jungen Menschen in den entsprechenden Hilfearten

Quelle: IT.NRW

Tab. 83: Vorläufige Schutzmaßnahmen 2012 im Kreis Herford

| Jugendamtsbezirke | Geschlecht | | Staatsangehörigkeit | |
|------------------------------------|------------|-----------|---------------------|---------------|
| | männlich | weiblich | deutsch | nicht-deutsch |
| Bünde, Stadt | 3 | 8 | 8 | 3 |
| Herford, Stadt | 14 | 28 | 38 | 4 |
| Löhne, Stadt | 10 | 12 | 20 | 2 |
| Kreisjugendamt des Kreises Herford | 16 | 22 | 38 | 0 |
| Kreis Herford | 43 | 70 | 104 | 9 |

Quelle: IT.NRW